

Program rozvoje obce Nekoř na období 2014–2020



evropský
sociální
fond v ČR



EVROPSKÁ UNIE



OPERAČNÍ PROGRAM
LIDSKÉ ZDROJE
A ZAMĚSTNANOST



MINISTERSTVO
PRO MÍSTNÍ
ROZVOJ ČR

PODPORUJEME
VAŠI BUDOUCNOST
www.esfcr.cz

Program rozvoje obce

Nekoř

na období 2014–2020



leden 2014

Schváleno na jednání Zastupitelstva obce Nekoř dne 3.2.2014 usnesením č. 4a/I-2014

OBSAH

ÚVOD.....	3
A. ANALYTICKÁ ČÁST.....	4
A.1 Charakteristika obce.....	4
1. Území.....	4
2. Obyvatelstvo.....	6
3. Hospodářství.....	9
4. Infrastruktura.....	13
5. Vybavenost.....	15
6. Životní prostředí.....	19
7. Správa obce.....	20
Příloha: Vyhodnocení dotazníkové ankety mezi občany obce Nekoř.....	21
A.2 Východiska pro návrhovou část.....	28
Hlavní závěry z analýz.....	28
Silné a slabé stránky obce.....	29
Limity budoucího rozvoje obce.....	31
Vyhodnocení vlivů dalších koncepčních dokumentů.....	32
B. NÁVRHOVÁ ČÁST.....	33
B.1 Strategická vize.....	33
B.2 Programové cíle.....	34
B.3 Opatření.....	35
B.4 Rozvojové aktivity.....	36
B.5 Podpora realizace programu.....	43
Akční plán.....	44

ÚVOD

Základním plánovacím dokumentem obce, zakotveným v zákoně č. 128/2000 Sb., o obcích, je program rozvoje obce. Jde o hlavní nástroj řízení rozvoje obce. Smyslem tvorby bylo na základě popsání situace v obci, názoru občanů a diskuse pracovní skupiny formulovat představy o budoucnosti obce včetně navržení aktivit, které pomůžou tyto představy dosáhnout.

Program rozvoje obce (PRO) je dokument, v němž jsou zakotveny rozvojové priority obce Nekoř na období 2014 až 2020. Tento dokument stanoví jednotlivé priority potřeb s časovým plánem jejich naplnění a definování realizačních podmínek jednotlivých akcí. Dlouhodobé plánování napomáhá efektivně využívat finanční prostředky z vlastního rozpočtu a zaměřit se k získávání dotací až po skutečné provedení plánovaných zájmů obce.

Na objektivním posuzování potřeb se podíleli také občané tak, že obdrželi anonymní dotazníkové formuláře v rámci terénního šetření (v textu jsou výsledky zvýrazněné modře), které napomohlo otevřít i jiné problematické místa obce. Pro vlastní tvorbu dokumentu byla sestavena pracovní skupina z vybraných zástupců občanů obce, která v užším kruhu spolupracovala na vlastní podobě.

Pracovní skupina byla tvořena těmito členy: Jiří Pomikálek (*starosta obce*), Jana Kubíčková Berková (*místostarostka obce*), Bohuslav Bezstarosti, Milada Faltusová, Vítězslav Kareš, Jaroslav Lehký, Pavel Lehký, Filip Mikyska a Vlasta Zářecká (*členové zastupitelstva obce*), Miroslav Jirčík, Zdeněk Dvořák a Josef Dostálek (*zástupci spolků*).

Dokument Program rozvoje obce Nekoř na období let 2014–2020 byl zpracován v rámci řešení projektu „**Elektronická metodická podpora tvorby rozvojových dokumentů obcí**“ (CZ.1.04/4.1.00/62.00008), jehož nositelem bylo Ministerstvo pro místní rozvoj ČR. Projekt byl financován z Operačního programu Lidské zdroje a zaměstnanost a ze státního rozpočtu České republiky. Představitelům obce byla poskytnuta metodická podpora jako pilotním obcím projektu, které byly vybrány za účelem praktického ověření jednoho ze vzniklých produktů projektu – metodiky tvorby programu rozvoje obce.

A. ANALYTICKÁ ČÁST

A.1 CHARAKTERISTIKA OBCE

1. Území

Poloha

Obec Nekoř leží ve východní části Pardubického kraje, v okrese Ústí nad Orlicí, správním zařazením spadá do území obce s rozšířenou působností (ORP) Žamberk.

Katastrální území obce čítá 10,9 km² a dělí se na tři části – hlavní část zaujímá Nekoř, severovýchodní část Údolí a jižní část pak osada Bredůvka. Hustota zalidnění činí 86,1 obyv/km² (ORP Žamberk – 104,1; Pardubický kraj – 114,3; Česká republika – 133,2).

Obec se rozkládá na obou březích řeky Divoké Orlice cca 9 km jihovýchodně od města Žamberka, které je zároveň její obcí s rozšířenou působností (ORP), a cca 6 km severovýchodně od města Letohradu. Směrem na jihovýchod od Nekoře se ve vzdálenosti asi 7 km nachází město Jablonné nad Orlicí. Další významná města jsou již ve větší vzdálenosti – 20 km od okresního města Ústí nad Orlicí nebo cca 70 km od krajských měst Pardubice a Hradec Králové.

Obec leží v podhůří Orlických hor v Podorlické pahorkatině. Území obce přísluší do povodí Divoké Orlice, která přímo protéká částí obce. Na území obce se také nachází v severní části hráz významné vodní nádrže – Pastvinské přehrady s částí přehradního jezera, dále její vyrovnávací nádrž „Malá přehrada“. Vedle této řeky je výraznějším tokem Nekořský potok pramenící v sousední východní obce Studené – v části Bořítov a zejména jeho levostranný přítok kopírující probíhající místní komunikaci protéká téměř celou obcí.

V obci se kolem toku Divoké Orlice nachází přírodní park Orlice a registrovaný významný krajinný prvek Údolí Bořitovského potoka.

Malebné prostředí obce oceňují i její občané, což dokazují výsledky dotazníkového šetření. **Mezi tři hlavní klady obce bylo jasně na prvních třech místech vyhodnoceno:**

1. Blízkost přírody	73,1 %
2. Klidný život	67,3 %
3. Příznivé životní prostředí	42,3 %

Významný vliv na to má i právě nižší hustota osídlení obce než například krajské i celostátní průměry a dá se tak konstatovat, že **to je předností obce.**

Nadmořská výška údolí Divoké Orlice se pohybuje okolo 475 m. n. m., ale vzhledem k velké členitosti se některé části obce nacházejí až ve výšce 530 m n. m.

Průměrná roční teplota se pohybuje okolo 5–6 °C, úhrn srážek je cca 850–1000 mm.

Jihozápadním okrajem obce a místní částí Bredůvka prochází silnice 1. třídy č. 11, která je v těchto místech limitujícím faktorem. Její trasování protíná obytnou část Bredůvky a spolu s ochranným pásmem a dalšími souvisejícími omezeními částečně brání dalšímu stavebnímu rozvoji této části obce. Značný provoz vozidel způsobuje hlukovou i bezpečnostní zátěž pro obyvatele této části.

Přibližně 20 km SV od obce je nejbližší hraniční přechod do Polska – Dolní Lipka – Boboszów.

Ze tří spádových měst je nejvýznamnější Letohrad z hlediska školství, zaměstnanosti i napojení na dálkovou veřejnou dopravu – vlak a spojení s hlavní vlakovou tratí 010.

Podíl orné půdy činí 39,2 %, lesní 20,1 %. (celé ORP Žamberk 32,7 % orné, 31,3 % lesní;

PK 43,8 % orné, 29,6 % lesní; ČR 38,0 % orné, 33,7 % lesní)

Půda je využívána k extenzivnímu i intenzivnímu zemědělství, v obci Nekoř je značně nepříznivá situace pokud se týká množství ploch se svažitou ornou půdou (110,39 ha, což představuje 25,12 % veškeré orné půdy na území obce). Na území obce se nachází vysoký podíl půd zařazených dle bonity do nejcennějších I. a II. tříd ochrany. Podíl zemědělské půdy v obci z její celkové výměry je 68,4 %, podíl orné půdy je 39,2 %, což odpovídá průměrným hodnotám kraje i ČR.

Historické souvislosti

Dobu založení obce není možné přesně zjistit. Vznik obce je kladen do období kolonizace zdejšího kraje koncem 13. století. Obec Nekoř je poprvé z historického hlediska zmíněna v seznamu diakonátů a děkanátů Pražské diecéze za působení arcibiskupa Arnošta z Pardubic; tento seznam byl sepsán mezi r. 1344 – 1350. Je však zřejmé, že obec existovala již mnohem dříve.

Podstatná část historie obce je spjatá s dějinami panství Žampašského a Kyšperského. S historií obce je úzce spjata historie ŘK farnosti, která sice zanikla v období husitských válek, po jejím obnovení na počátku 18. století byla po určité období centrum církevní právy širokého okolí, což obci dodávalo rovněž na významu. V roce 1901 byla obec povýšena na městys.

V minulých dobách se obyvatelé Nekoře, věnovali především zemědělství, těžbě dřeva a řemeslům s těmito činnostmi spojenými. Velký význam pro obec mělo postavení textilní továrny, v roce 190 firmou Florián Hernych, který začala zaměstnávat značný počet obyvatel obce. Dalším výrobním odvětvím bylo sirkařství, zejména v části obce Bredůvka. Významnou roli hrála i stavba Pastvinské přehrad v letech 1933–1938.

Počet obyvatel postupně vzrůstal, (např. v roce 1783 činil 1004, nejvyššího stavu dosáhl v roce 1890 i s osadami 2 132, v roce 1930 při sčítání činil celkem 1521, během druhé poloviny roku 1945 došlo k náhlému úbytku obyvatel, když téměř pětina odešla dosídlivat uprázdněné pohraničí. Obec Nekoř byla jednou z posledních českých obcí těsně hraničící se Sudety.

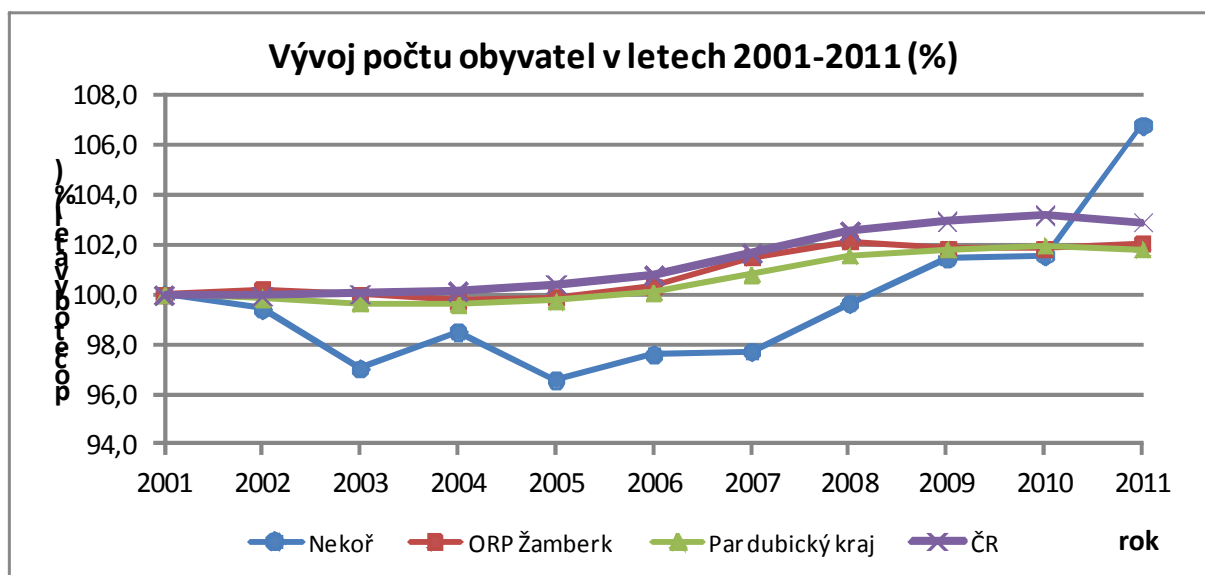
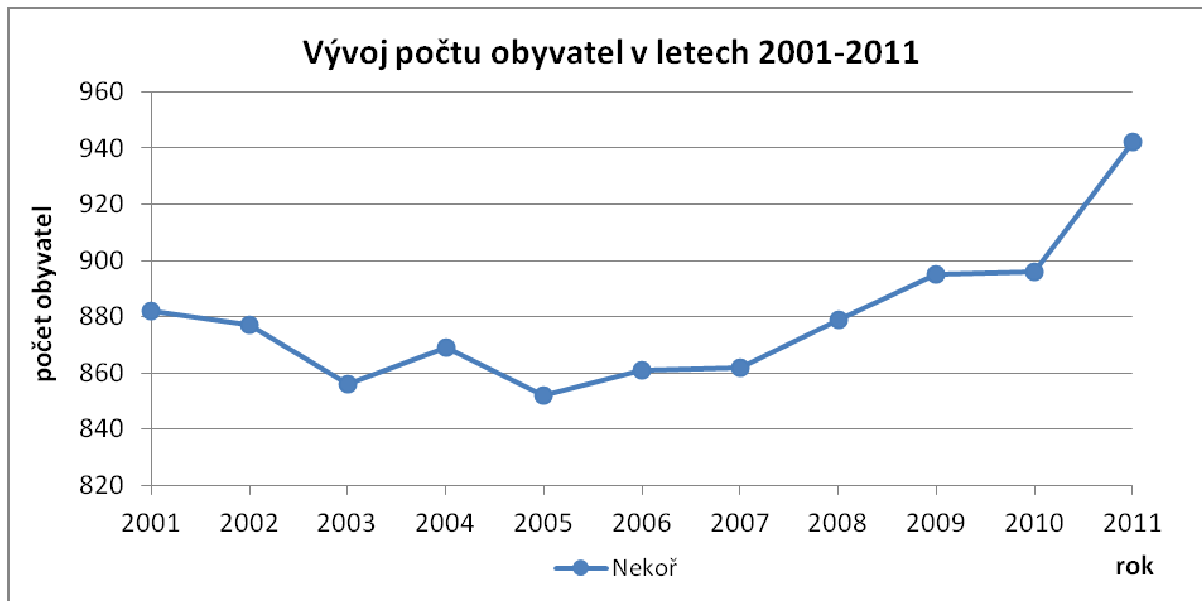
V současnosti má obec cca 940 trvalých obyvatel, více než třetina domů v obci je využívána k rekreaci.

Textilní výroba v obci skončila koncem devadesátých let dvacátého století, nevyužitý areál byl rekonstruován strojírenskou firmou v současné době zaměstnávající téměř 60 lidí. Významnou roli hraje v obci zemědělství, po kolektivizaci vzniklé JZD bylo jedním z velmi dobře fungujících a hospodařících podniků v okolí. Nástupnická organizace KLAS Nekoř a.s. je i dnes jedním z významných zaměstnavatelů v obci, poskytovatelem části služeb obci i obyvatelům. Díky jejím výsledkům hospodaření i velmi citlivým přístupem ke krajině se řadí mezi významné a oceňované zemědělské firmy nejen v obci, ale i v okolí.

2. Obyvatelstvo

Demografická situace

Počet trvale bydlících obyvatel byl na začátku roku 2010 (podle ČSÚ) celkem 896, k 1. 1. 2013 dle evidence obyvatel činil 941.



Celková změna počtu obyvatel 2011/2001 (%) – 106,8; (ORP Žamberk 102; PK 101,8; ČR 102,9)

Na tento počet obyvatel vykazuje obec dle údajů ČSÚ téměř nulové saldo migrace (průměr za období 2001–2011 činí celkem 0,3 ‰) a nepatrný přirozený přírůstek. Rozložení hlavních věkových skupin (předproduktivní a postproduktivní) je poměrně vyrovnané – podíl obyvatel ve věku 0–14 let na celkovém počtu obyvatel je 15,6 %, ve věku 15–64 let je 69,1 % obyvatel obce a podíl obyvatel ve věku 65 let a více na celkovém počtu obyvatel je 15,3 %.

Vývoj počtu obyvatel v období mezi roky 1999–2009 ukazoval mírný úbytek, který byl zastaven vybudováním investiční výstavby v nedávné minulosti, takže od té doby se trend změnil a počet obyvatel obce roste.

Věková struktura obyvatel (dle Sčítání lidí, domů a bytů 2011)

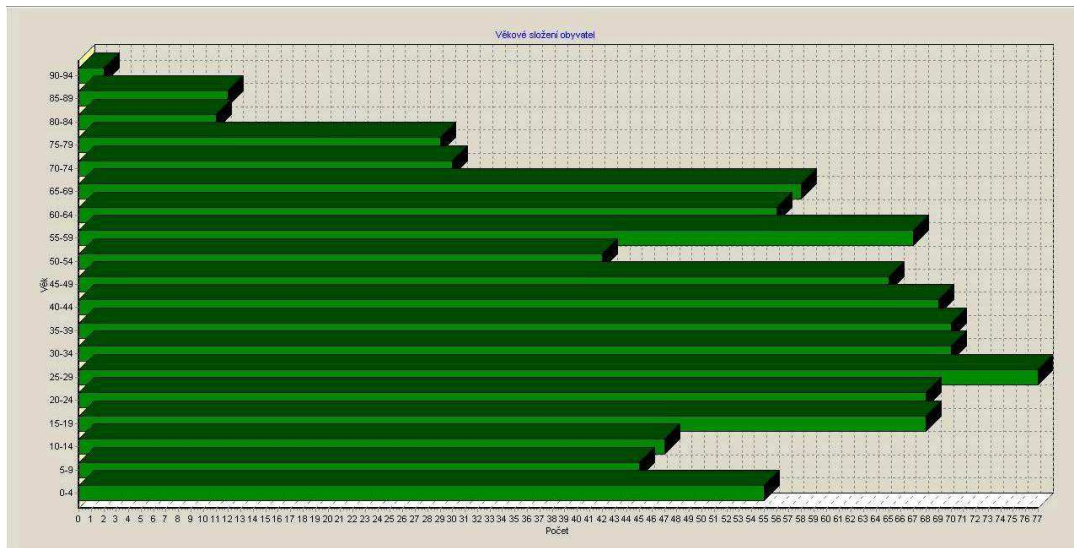
	Podíl obyvatel ve věku 0–14 (%)	Podíl obyvatel ve věku 15–64 (%)	Podíl obyvatel ve věku 65+ (%)	Index stáří	Obyvatelstvo se základním vzděláním (% starších 15 let)	Obyvatelstvo s vysokoškolským vzděláním (% starších 15 let)
NEKOR	15,6	69,1	15,3	98,0	21,1	6,0
ORP Žamberk	15,4	69,7	14,9	97,2	18,5	8,6
Pardubický kraj	14,9	68,7	16,4	110,0	18,3	9,9
ČR	14,7	69,1	16,2	110,4	18,0	12,5

Vyrovnaný podíl obyvatel věku do 15 let (139) s podílem obyvatel ve věku nad 65 let (142 – z toho nad 80 let je celkem 25 obyvatel) bude dle stávajícího rozložení jednotlivých věkových skupin (tzv. strom života) výrazně měnit v neprospěch dětí a populace obce bude stárnout.

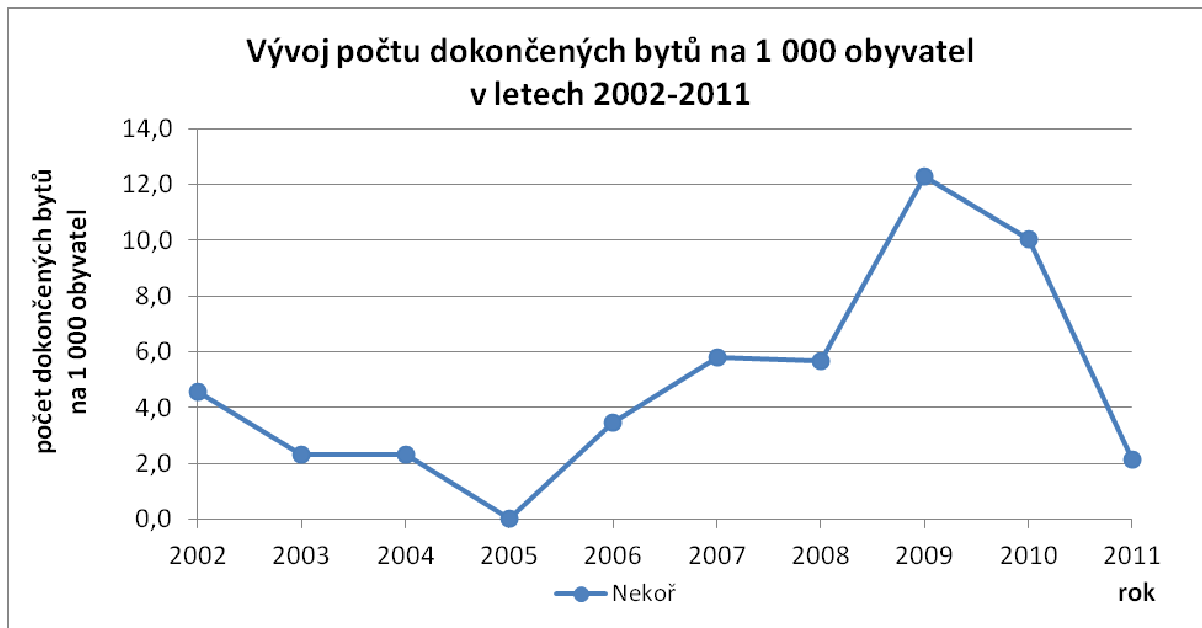
Stárnutí obyvatel se již nyní projevuje nárůstem obyvatel v kategorii nad 65 let o téměř 1 %, na úkor úbytku v nejmladší kategorii 0–14 let. Tento trend se bude se silnými ročníky obyvatelstva blížícími se důchodovému věku zvyšovat.

Je zajímavé, že skupina obyvatel ve věku nad 60 let se velmi aktivně zajímá o dění v obci, jak o pravidelné informace v obecním zpravodaji, tak tato skupina činila téměř třetinu respondentů v anketě při přípravě PRO Nekoře – 31,1 %. (Respondenti ve věku 40–49 let 25,2 %, ve věku 30–39 let činili 21,4 %, a oproti tomu ve věku 50–59 let jen 9,7 %, pro úplnost 0–19 let 3,9 % a 20–29 let 7,8 %).

Tyto poznatky o aktivním přístupu k dění v obci potvrzují i vyjádření členů volebních komisí, zejména u komunálních voleb, kdy skupina seniorů bývá nejpočetnější skupinou voličů, kteří přijdou k volbám.



V posledních 5 letech tak vzhledem k vybudovaným stavebním plochám došlo k poměrně značnému stěhování do obce. Mezi přistěhoválými převládaly mladé rodiny s dětmi.



V obci se v posledních deseti letech **rodí ročně** mezi 7 – 13 dětmi, v průměru je to **10 dětí**.

Tento trend se projevuje v počtu dětí nastupujících do MŠ a ZŠ. A pravděpodobně až do roku 2019 bude zhruba stejný vývoj.

Počet obyvatel obce se v sezóně zvyšuje o obyvatele chat a chalup a o osoby ubytované na lůžkách přechodného pobytu, dle odhadu to může být až o tři čtvrtiny.

Podíl vyjíždějících za prací činí celkem 32,8 % z celkového počtu zaměstnaných obyvatel obce.

Vyjíždka za prací a do škol probíhá převážně do Letohradu a Žamberku, méně již do Jablonného nad Orlicí a do Ústí nad Orlicí.

Sociální situace

Zastoupení národnostních menšin v obci je nepatrné. V SLDB 2011 bylo respondenty uvedena v 96,9 % národnost česká, 0,6 % moravská, 1,5 % slovenská, 0,7 % polská a 0,3 % ukrajinská. Žádné výrazné problémy se nevyskytují v oblasti sociálně slabých obyvatel. A přestože v oblasti Žamberecka jsou zaznamenávány zvýšené problémy s uživateli návykových látek, zejména marihuany, v obci Nekoř prozatím tento problém nevybočuje z běžných mezí. V obci neexistují sociálně vyloučené lokality.

Spolková činnost

V obci aktivně působí 6 spolků: Sbor dobrovolných hasičů, TJ Sokol Nekoř, Český rybářský svaz, Klub Salesiánského hnutí mládeže, Myslivecké sdružení, Spolek pro obnovu tradic Nekořala, početná a aktivní je i ŘK farnost Nekoř. Církev československá husitská se potýká se stárnutím svých členů a její aktivity se kromě bohoslužeb, udržování objektu Husova sboru a výjimečného uspořádání koncertu v Husově sboru ve spolkové činnosti obce výrazněji neprojevují.

Dle počtu členů jsou nejpočetnějšími SDH a TJ Sokol Nekoř, ovšem spolky s menší členskou základnou jsou stejně či dokonce někdy i více aktivní. Práci s mládeží se věnují SDH, TJ Sokol Nekoř, MO ČRS, Klub SHM, i ŘK farnost.

Členství obyvatel ve spolcích a církvích se částečně prolíná, většina aktivních je členem více z nich.

Spolky a obec navzájem úzce spolupracují, pravidelně se pod koordinací vedení obce scházejí k plánování společné činnosti i naplňování termínů vlastních akcí tak, aby si vzájemně nekolidovaly. Společně pořádají také několik akcí – Dětský maškarní Karneval, Dětský den, Srandamač, v posledních letech společně organizovaný letní koncert populární kapely na sportovišti apod.

Obec také každoročně spolky podporuje cca 100 tis. Kč příspěvkem na činnost těchto spolků, které jsou z větší části rozdělené podle práce spolku s mládeží a počtu dětí účastnících se činnosti daného spolku. Další podporou činnosti spolků je dotované zapůjčování obecních prostor (sál KD, sportoviště) i vybavení

(lavičky, zvuková aparatura, dataprojektor). V roce 2013 je naplánován nákup 9 místního vozidla k umožnění dopravy členům spolků na jejich akce mimo obec.

Členové spolků ve spolupráci s obcí zajišťují drtivou většinu sportovních i kulturních akcí v obci.

3. Hospodářství

Ekonomická situace

V obci působí dva významní zaměstnavatelé, kteří zaměstnávají více než 50 zaměstnanců – zemědělská společnost **Klas Nekoř a.s.** a společný průmyslový podnik se strojírenskou výrobou **Alf s.r.o. a Mecawel spol. s.r.o.**, kteří působí v rekonstruovaném průmyslovém areálu bývalé textilní továrny. Dále dle dat z ČSÚ je v obci podniků s počtem do 10 zaměstnanců – celkem 7, do 10–49 zaměstnanců – celkem 1, do 50–249 zaměstnanců – celkem 2, nad 250 zaměstnanců žádný. Další zaměstnavatelé v obci jsou např. Pekařství Adamec, rekreační středisko Lorien, ZŠ a MŠ nebo Hellas a.s. – výroba ponožek. Mezi další drobné zaměstnavatele, kteří působí v obci, sídlo nebo provozovnu však mají mimo obec, patří firmy ADMOS spol. s r.o a KOVO KRAB – kovovýroba.

V registru aktivních ekonomických subjektů ARES je uvedeno 193 záznamů pro obec Nekoř, po odečtení obce, ZŠ a MŠ, dvou farností, společenství vlastníků, honebního společenstva a spolků zbývají buď rodinné firmy, nebo samostatní živnostníci, mnohdy provozující živnost vedle svého zaměstnání.

Z živností převažují truhlářská výroba a výroba nábytku, dřevovýroba, stavební profese, drobná řemesla a služby, zemědělská výroba, rekreační a ubytovací služby, stravovací služby, opravy a elektrozařízení a elektroinstalace, stavební práce, autooprava, autodoprava, zemní práce, pěstování vánočních stromků a lesní školka, kadeřnictví, pohostinská činnost.

Služby komerčního charakteru jsou zastoupeny především prostřednictvím služeb ubytování v soukromí a veřejného ubytování, kromě drobnějších živnostníků, poskytujících služby v oblasti obchodu a služeb (obchodní družstvo Konzum, Vinárna u Mostu – prodej vína, kadeřnictví, stavebnictví, truhlářské práce, podlahářské práce aj.). Veškeré menší objekty komerčního charakteru jsou rozptýleny v zástavbě celé obce – jedná se o služby nevýrobního a opravárenského charakteru nerušící okolní obytnou zástavbu. V blízkosti hranice s katastrálním územím Šedivec se nachází benzínová čerpací stanice, která je v majetku společnosti Agro Žamberk, v jejíž blízkosti se směrem k Jablonnému n. O. rozkládá areál společnosti KLAS Nekoř, a. s. s prodejnou zemědělských strojů.

V obci také některé služby chybějí – např. pedikúra, oprava obuvi nebo veterinární služby. Tyto služby jsou ale dostupné v blízkých okolních městech.

Významným regionálním zaměstnavatelem je firma OEZ Letohrad a další firmy v blízkých městech Letohrad, Jablonné nad Orlicí a Žamberk.

Při terénním šetření pro účely PRON uvedlo z nabízených tří možností jen 5,8 % respondentů špatné podmínky pro podnikání, v doplňující otázce na spokojenost s podmínkami podnikání 39,2 % respondentů vyjádřilo spokojenost, 32,9 % nespokojenost (z toho výraznou nespokojenost jen 2,5%).

Z pohledu zaměstnanců a zájemců o práci vyjádřilo nedostatečnou možnost k pracovnímu uplatnění v obci 66,3 %, 33,7 % bylo naopak spokojeno. V doplňující otázce k vyjádření 3 možností, co se v obci nelíbí, činil největší podíl – 48,5 % nedostatek pracovních příležitostí. A naopak jako jeden ze tří kladů obce uvedlo dostupnost pracovních příležitostí jen 8,7 % dotázaných).

V stávajícím i nově navrženém ÚP má obec vyčleněny plochy pro podnikání, část zástavby je vyčleněna jako smíšená umožňující drobné živnostenské podnikání. Vyčleněné plochy nejsou majetkově řešeny ani zasíťovány, jsou však umístěny v blízkosti komunikace a mimo zastavěnou oblast. Využita je prozatím jen zhruba desetina vyčleněné plochy.

Firmám a podnikatelům, kteří v rámci obce podporují materiálně i finančně obec, školství nebo místní spolky, je umožněna bezplatná reklama v obecním zpravodaji, i na oznamovacích plochách či v obecním rozhlase, připravuje se rekonstrukce obecních webových stránek se seznamem nabízených služeb.

Rovněž tak jsou aktuálně zprostředkovávány a zveřejňovány informace o možných dotačních programech pro drobné podnikatele, např. prostřednictvím MAS Orlicko.

Zánikem textilní továrny v roce 2009 z obce zmizelo toto tradiční odvětví, zůstala jen malá firma vyrábějící ponožky.

Zemědělská výroba v obci má intenzivní i extenzivní charakter, kromě velké zemědělské společnosti Klas Nekoř a. s. působí jen další dva drobní zemědělské podnikatelé, jedním z nich je ekologická farma M. Záreckého – chov ovcí a koz a lam s postupným rozšiřováním nabídky směřující k agroturistice.

Zemědělská výroba společnosti Klas Nekoř a.s. představuje vysoký podíl TTP – výroba píce a trav na semeno, velký podíl živočišné výroby – výroba mléka a dlouhodobě na vysoké úrovni šlechtitelský chov českého strakatého skotu s produkcí plemenných zvířat (*zajímavost – dojnice č. 57435 z firmy KLAS Nekoř poprvé v historii chovu skotu v ČR dosáhla v březnu 2001 celoživotní užitkovost 100,000 litrů mléka*), prodej zemědělské techniky a její servis i služby (doprava, opravárenství, prodej zemědělských produktů a další) pro obyvatele obce. V rostlinné výrobě převažují trávy na semeno, pícniny, vysoký podíl kukuřice (na siláž i na semeno), řepka, krmné obiloviny, mák, kmín, v malé míře potravinářské obiloviny.

Pozemkové úpravy ani digitalizace v obci provedeny nebyly, tato skutečnost částečně **ztěžuje rychlé zjištění vlastnických vztahů** a bonity pozemků zejména u pozemků původních pozemkových parcel v zjednodušené evidenci (ZE) a zejména zajištění přístupů na jednotlivé parcely. Z doby kolektivizace převažují sloučení pozemků do velkých půdních bloků, které naopak umožňují zemědělské společnosti optimálně využívat velkou mechanizaci. O pozemkové úpravy je dlouhodobě zažádáno, okolní obce jsou již vyřešeny.

Po zpracování ÚP obce (probíhá – bude ukončen do konce roku 2013) by bylo vhodné pozemkové úpravy provést – značná část pozemků v ZE je sloučena do větších celků.

Obec je přitažlivá z hlediska turistického ruchu blízkostí rekreační oblasti kolem Pastvinské přehrady, která částečně leží na katastru obce, část obce Údolí je téměř celá rekreační oblastí, i staré chalupy v celé části obce složí jako rekreační objekty. Blízkost Orlických hor na jedné straně i masivu Kralického Sněžníku na druhé straně činí z obce vhodný nástupní prostor pro letní i zimní turistiku, zimní lyžařské sporty i letní rekreaci u vodní nádrže Pastviny. K tomu atraktivita rybářských revírů, hustá síť cyklotras navazujících na síť cyklostezek i turistických stezek činí obec turisticky přitažlivou. Blízkost lyžařských areálů Čenkovice, Buková hora, Říčky.

Obec tak navštěvují nejen majitelé rekreačních objektů, či jejich nájemníci, ale i projíždějící cykloturisté, a lidé přijíždějící za letní rekreaci na Pastvinskou přehradu. Okolní města nabízejí pro návštěvníky kulturní vyžití, obec sama pak vhodná sportoviště k doplnění trávení volného času. Centrum volnočasových aktivit Nekoř (CVAN) – hlavní sportoviště ve středu obce slouží pro uspokojování sportovních a rekreačních potřeb obyvatel, nově zrekonstruovaný areál pro provozování ledního hokeje, v létě hokejbalu, a na ni navazující tenisové hřiště – asfaltový kurt a víceúčelové hřiště s umělou trávou (tenis, volejbal, nohejbal, malá kopaná), několik prvky skateparku, koši na streetball. Hřiště pro kolektivní sporty jsou i u některých soukromých ubytovacích objektů (RS Lorien, penzion Orlíček).

Dále je možné využít sál KD Nekoř – pro společenské účely i pro hraní stolního tenisu, výše uvedené CVAN – sportovní zařízení ve středu obce, procházející cyklotrasy a turistické trasy, připravovaná cyklotrasa (Žamberk, Líšnice, Nekoř, Pastviny) ve fázi vyhledávací studie navazující na síť cyklostezek – Letohrad – Ústí n. O. – Žamberk – Česká Třebová – Choceň – Vysoké Mýto.

Ze Žamberka i Letohradu je možné využít letní cyklobusy a zimní skibusy.

Blízká oblast zejména pro zimní běžecké lyžování kolem Bukové hory a Suchého vrchu, běžecké trasy jsou udržovány rolbou sdružením obcí Orlicko i s aktuálním webovým zpravodajstvím o tom, kde právě rolba projela. Lákadlem je i blízkost pevnostní oblasti na Kralicku i v Orlických horách.

Území obce tedy nabízí vhodné podmínky pro vodní turistiku, sportovní rybolov, cykloturistiku, v zimě je obec blízkou výchozí oblastí pro běžecké nebo sjezdové lyžování.

Počet obyvatel se v sezóně zvyšuje o obyvatele chat a chalup a o osoby ubytované na lůžkách přechodného pobytu, dle odhadu to může být až o tři čtvrtiny.

Počet rekreačních objektů činí 1/3 nemovitostí v obci.

Nejvýznamnější objekt k trávení volného času a rekreaci je rekreační středisko **Lorien** (dříve škola v přírodě) s kapacitou 77 lůžek sloužící k ozdravným a rekreačním pobytům dětí a mládeže a nejen jich, vybavené sportovišti vhodnými i pro malé děti (včetně malého lyžařského vleku), ostatní nabídku doplňují obecní sportoviště.

Dále pak Petrův Palouk, Penzion Orliček, Penzion u Pastvin a drobné soukromé (ubytování v soukromí, chaty chalupy...) objekty.

Název	Kapacita (počet lůžek)	Nabídka
RS Lorien	77	dvoulůžkové, třílůžkové, čtyřlůžkové a pětílůžkové pokoje s vlastním i společným sociálním zařízením a společnou jídelnou
Penzion U Skota	27	2–4 lůžkové pokoje, možnost polopenze
Penzion U Vodičků	6	jeden dvoulůžkový a jeden čtyřlůžkový pokoj
Penzion U Mostu	10	možnost samostatného stravování
Penzion U Pastvin	16	dvoulůžkový, čtyřlůžkový a šestilůžkový pokoj, vybavená kuchyň, venkovní bazén a krb
Kemp Zátíší	40	chatky, sruby, místa pro stany a karavany, společné sociální zařízení, restaurace
Rekreační zařízení Orliček	55	restaurace, ubytování v chatkách
Autokemp AMK Žamberk	-	4–6 lůžkové chatičky, místa pro stany a karavany, veřejné tábořiště, prostor pro karavany
Stanové tábořiště Petrův Palouk	24	chatky, místa pro stany a karavany, společné sociální zařízení, občerstvení v tábořišti

Lze tedy konstatovat, že obec je vybavena základní turistickou infrastrukturou i doprovodnou turistickou infrastrukturou.

Rekreační a lázeňský poplatek v obci činí 5,- Kč za noc/dospělá osoba a je na srovnatelné úrovni s okolními obcemi.

Otázka využití nabízených kapacit souvisí s celkovým dlouhodobějším odlivem rekreatantů z regionu vlivem zejména celostátních ekonomických podmínek. Lokalita Pastvinské přehrady, dříve hojně využívána rekreanty z bývalé NDR, dnes slouží spíše tuzemským rekreatantům. Objekty služeb kolem ní (ubytovací i stravovací) vykazují nejen v obci Nekoř, ale i v sousedních Pastvinách klesající tendenci návštěvnosti.

Otázkami propagace se zabývá nadregionálně Sdružení obcí Orlicko, Infocentrum je provozováno v letních měsících v Pastvinách, celoročně v Letohradě i v Žamberku.

Trh práce

Míra nezaměstnanosti se v posledních čtyřech letech pohybovala pod 9 % v rozmezí 4,66 – 8,86 %, což cca odpovídá průměrným hodnotám blízkého regionu i hodnotám za Pardubický kraj a ČR.

	Míra nezaměstnanosti (2008; %)	Míra nezaměstnanosti (2009; %)	Míra nezaměstnanosti (2010; %)	Míra nezaměstnanosti (2011; %)	Změna míry nezaměstnanosti 2011/2008 (%)	Podíl nezaměstnaných nad 12 měsíců na počtu nez. (%)
Nekoř	4,66	8,86	7,69	6,76	145,1	31,0
ORP Žamberk	5,2	8,7	7,8	7,3	140,4	33,6
Pardub. kraj	5,0	8,0	9,1	8,3	165,6	33,5
ČR	5,4	8	9	8,6	159,3	37,4

Podíl nezaměstnaných evidovaných nad 12 měsíců (tzv. dlouhodobá nezaměstnanost) je 31,0 %. Na konci roku 2011 bylo evidováno 15 uchazečů na jedno volné pracovní místo a míra nezaměstnanosti 6,76 %. **Aktuální míra nezaměstnanosti** (data za únor 2013) činí 5 % (z 651 obyvatel ve věku 15–64 let je na Úřadu práce evidováno 33 uchazečů o práci).

Obec	Počet obyv. 15–64 let	Uchazeči o zaměstnání	Uchazeči o zaměstnání dosažitelní	Podíl (%) nezaměstnaných
Nekoř	651	33	33	5,0
ORP Žamberk	20 425	1 316	1 296	6,3
PK				7,8

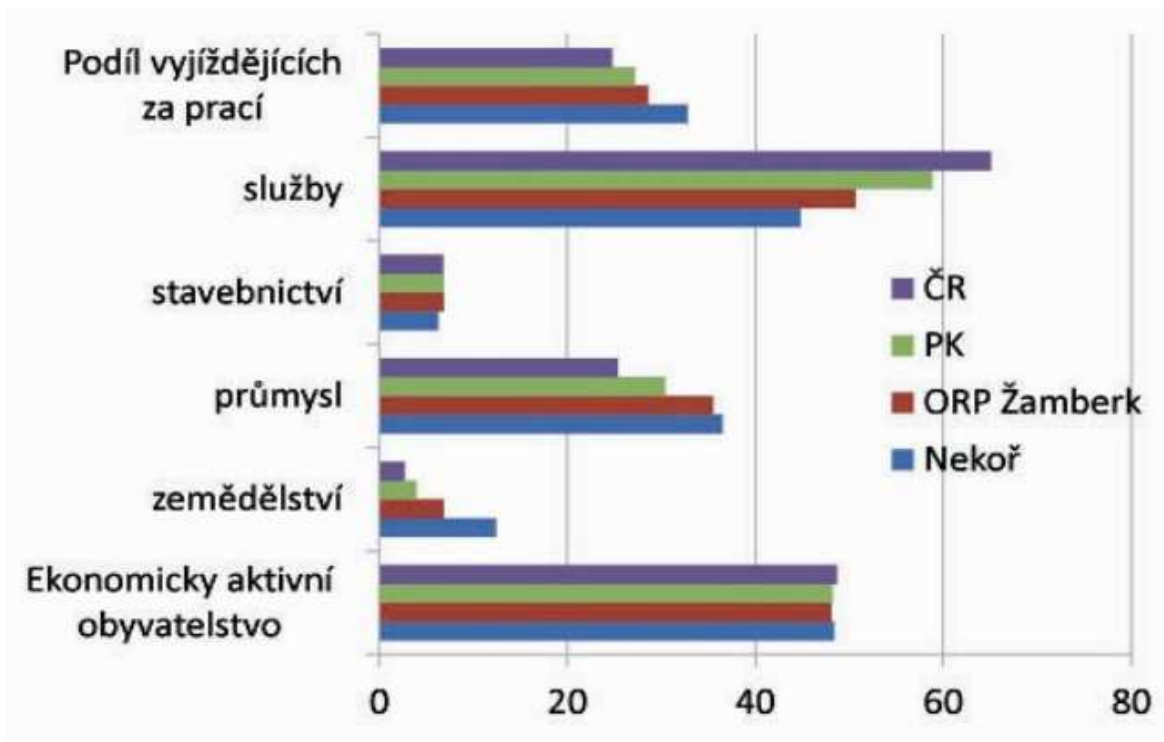
Prevažná většina zaměstnaných za svoji práci dojíždí do blízkého okolí. V místě bydliště jsou pracovní příležitosti, i když vyžadují konkrétní požadavky na omezené spektrum profesí. Nejčastější profese, po kterých je v obci poptávka patří nástrojař, obráběč nebo opravář zemědělských strojů.

Významným regionálním zaměstnavatelem je firma OEZ Letohrad, a další firmy v městech Letohrad, Jablonné nad Orlicí a Žamberk.

Z pohledu zaměstnanců a zájemců o práci vyjádřilo v terénním šetření nedostatečnou možnost k pracovnímu uplatnění v obci 66,3%, 33,7% bylo naopak spokojeno. V doplňující otázce k vyjádření 3 možností, „Co se v obci nelíbí“, činil největší podíl – 48,5% nedostatek pracovních příležitostí. A naopak jako jeden ze tří kladů obce uvedlo dostupnost pracovních příležitostí jen 8,7% dotázaných).

Dle dat ze SLDB 2011 činí podíl (%) zaměstnání v jednotlivých odvětvích

	Nekoř	ORP Žamberk	PK	ČR
Ekonomicky aktivní obyvatelstvo	48,4	48,1	48,2	48,7
zemědělství	12,4	6,9	3,9	2,7
průmysl	36,5	35,5	30,4	25,4
stavebnictví	6,3	6,9	6,9	6,8
služby	44,8	50,7	58,8	65,1
Podíl vyjíždějících za prací	32,8	28,6	27,2	24,8



4. Infrastruktura

Technická infrastruktura

Rozhodující podíl na zásobování obyvatel katastrálního území obce Nekoř pitnou vodou má skupinový vodovod Jablonné nad Orlicí. Vlastníkem a provozovatelem skupinového vodovodu je VAK Jablonné nad Orlicí a.s., jehož akcionářem je i obec Nekoř. Tento systém je napájen prostřednictvím tří gravitačních pramenišť, jejichž vydatnost se pohybuje mezi 21,6 – 34,4 l/s. Obec je zásobována z vodojemu Bredůvka – Nekoř o objemu 150 m³. Kapacita stávající vodovodní sítě by měla být dostatečná i s ÚP plánovaným navýšením zástavby i obyvatel.

Obyvatelé, zejména v Údolí a rekreační objekty okolo Pastvinské přehradě nenapojeni na vodovod využívají vlastní domovní studny, jedná se o pouze o několik trvale bydlících obyvatel a velké množství rekreatantů, množství vody v domovních studnách a její kvalita vody v nich není trvale sledována. Trend zřizování vrtných studní u rekreačních objektů je v posledních letech vzrůstající. Z vlastních zdrojů jsou zásobovány také například vodní elektrárna, budova hrázňého, kemp Petrův palouk (v majetku obce Nekoř), kemp Zátíší a rekreační oblast Studenecká zátoka.

Vzhledem k přítomnosti vodních toků a nádrží, je v obci zajištěno dostatečné množství požární vody.

Vodovodní řád v obci je rozdílné kvality, v některých lokalitách dochází k častým poruchám, opravy řeší společnost VAK Jablonné nad Orlicí a.s., při opravě místních komunikací v těchto lokalitách je třeba jednat se správcem vodovodu na rekonstrukci problematických částí tak, aby případné poruchy již nenarušovaly rekonstruovaný povrch komunikací.

Ve středu obce je na sídlišti „Nad kulturním domem“ vybudována lokální jednotná kanalizace, která odvádí odpadní vody z centrální části obce, kde je nejhustší zástavba a z nového sídliště „Nad stadionem“ odvádí odpadní vody splašková kanalizace. Obě kanalizace ústí do lokální ČOV umístěné u vodoteče za čp. 286. Pro horní část obce je navržena v ÚP na základě studie odkanalizování splašková kanalizace i prostor k vybudování další lokální ČOV. Ve zbytku obce vzhledem k členitosti a velkým vzdálenostem je nutné řešit čištění odpadních vod individuálně, u bytových domů společnou ČOV.

Větší část obce leží v ochranném pásmu vodního zdroje, které však nemá omezující vliv na likvidaci odpadních vod – nejsou stanoveny zvýšené limity nad běžně platné normy čistoty odpadních vod vypouštěných do vodoteče či vsakovaných.

Pro zastavitelné plochy je zásobování elektrickou energií zajištěno ze stávajících transformačních stanic, v případě potřeby by mohla být u stávajících transformačních stanic navýšena kapacita.

Obec není plynofikována. **Plynovod** v obci nebyl vybudován a z technicko-ekonomických důvodů se s **jeho výstavbou nadále v budoucnu nepočítá.**

Vytápění obytných domů je zajištěno lokálními topidly většinou na tuhá paliva, trend zavádění ekologického vytápění (dřevo, peletky, tepelná čerpadla) se projevil zejména u nově stavěných domů a při rekonstrukci některých stávajících. K využití dotačních titulů na změnu vytápění za ekologické se odhodlalo jen několik málo domácností. V nepříznivých rozptylových podmínkách v oblastech s hustou zástavbou – zejména údolí kolem silnice 31217, středu obce a „Nad kulturním domem“ je znečištění ovzduší zejména při inverzním počasí citelné, bohužel někdy zhoršené spalováním nekvalitního uhlí či odpadů. Inverzní ráz počasí je naštěstí vzhledem k nadmořské výšce méně častý. Průmyslové podniky – Alf jsou vytápěny kapalným plynem, či kombinací elektřiny a LTO (Klas Nekoř), ostatní drobné provozovny převážně tuhými palivy.

Koncepce odstraňování odpadů je založena na mobilním sběru smíšeného komunálního odpadu do sběrných nádob i tříděného odpadu (pytlový sběr plastů a nápojových kartonů) sběrovou firmou EKOLA České Libchavy (Marius Pedersen), systém je doplněn několika kontejnery na velkoobjemový odpad v místech, kde není možné průjezd mobilního vozu, dále pak rozmístěním kontejnerů na tříděný odpad (sklo bílé i barevné, papír, plasty). Na dvou vyhrazených místech mají občané možnost odkládat bioodpad. Systém bude v roce 2013–14 doplněn vybudovaným sběrným dvorem.

Pro v ÚP vyhrazené plochy k rozšíření bytové výstavby se počítá s výstavbou a napojením na stávající infrastrukturu (kanalizace, ČOV, vodovod) zejména v lokalitě navazující na „Sídliště nad stadionem“, ostatní plánované plochy navazují na stávající sítě někde více, někde méně. Vzhledem k majetkovým poměrům (obec není jejich vlastníkem) se kromě zmíněné lokality „Sídliště nad stadionem“ nepočítá s výstavbou infrastruktury z rozpočtu obce.

Dopravní infrastruktura

Jihozápadním okrajem obce a místní částí Bredůvka prochází **komunikace I. třídy č. 11** ve vlastnictví státu (ŘSD) z Žamberka do Jablonného nad Orlicí (Praha – Ostrava). Dále obcí vedou pouze **komunikace III. třídy** (3114, 31215, 31216, a 31217), které jsou ve vlastnictví Pardubického kraje a jejich správu a údržbu zajišťuje SÚS PK, cestmistrovství Žamberk. Z těchto komunikací III. třídy je významnou jednak silnice č. 31216 (v úseku Šedivec – Nekoř – Pastviny), kdy tvoří důležitou dopravní spojkou k silnici I/11 a zároveň základní silniční osu v území Nekoře a Pastvin ve směru JZ – SV. Celou obcí ve směru J-S prochází druhá významná komunikace III. třídy č. 31217, která představuje hlavní dopravní osu pro obyvatele obce. Tyto komunikace vyžadují každoroční opravy, ale na celkovou rekonstrukci Pardubický kraj nemá finanční prostředky. Obec se na jejich údržbě ani opravách nepodílí.

Největší intenzita dopravy probíhá po komunikaci I. třídy č. 11 – v úseku Bredůvka. Dle sčítání dopravy z roku 2010 to byla zátěž 3 202 vozidel/24 hod., z toho 476 těžkých nákladních vozidel. Intenzita dopravy se na této silnici v obci v porovnání s rokem 2005, kdy proběhlo předešlé sčítání dopravy, zmenšila. V roce 2005 dosahovala intenzita cca 4 000 vozidel/24 hod., z toho cca 1 000 těžkých nákladních vozidel¹. Přesto je dopravní i hluková zátěž osady Bredůvka způsobená touto silnicí značná.

V obci se nenachází železniční doprava. Nejbližší železniční spojení se nachází v Letohradě (020 – 024) s propojením na hlavní trať v Ústí nad Orlicí (010), železniční zastávky jsou i v Žamberku a Jablonném nad Orlicí.

¹ Tato změna ale nemusela být tak výrazná, neboť Ředitelství silnic a dálnic ČR, které toto sčítání každých 5 let provádí, změnilo mezi lety 2005 a 2010 částečně metodiku.

Obec vlastní síť místních komunikací, které pravidelně udržuje. Přestože je stav místních komunikací relativně dobrý, téměř polovina z nich (13 km) je tvořena živičných povrchem, je třeba tímto způsobem zpevnovat další vytipované nebezpečné místní komunikace, a to vzhledem i k jejich rekreačnímu využití. Navíc se stoupající intenzitou dopravy a přibýváním osobních automobilů je nutné jejich neustálé opravování, kvalitu a celistvost živičných povrchů zhoršují občasná poruchy a opravy vodovodní sítě. Klimatické podmínky podhorské oblasti mají na rychlejší opotřebení komunikací rovněž vliv.

Parkovacích ploch je v obci pro její běžný provoz dostatek, při pořádání větších akcí jsou **nedostatečné**, zejména **v prostoru náměstíčka a blízkosti CVAN, před kostelem sv. Mikuláše, v prostoru u továrny**. Tato situace je řešena pořadatelskou službou či změnou dopravního značení a omezením provozu. Restrukturalizace parkovacích ploch zejména na volné ploše náměstíčka ve středu obce před KD by odstranila živelnost parkování a zvýšila kapacitu parkování.

Oblast bezmotorové dopravy je v obci reprezentována sítí cyklotras (č. 4069, 4073, 4074 a 4076), které skrze obec prochází. V této oblasti se také připravuje (ve fázi vyhledávací studie) cyklostezka (Žamberk, Líšnice, Nekoř, Pastviny), která bude navazovat na síť cyklostezek – Letohrad – Ústí n. O. – Žamberk – Česká Třebová – Choceň – Vysoké Mýto.

Obec protíná i několik turistických tras s rozcestníky a mapami, tyto jsou udržovány KČT a příspěvkem obce.

Dopravní obslužnost

Výhodná poloha obce mezi třemi městy zajišťuje poměrně v dobrou dopravní obslužnost, v Letohradě pak návaznost na vzdálenější spoje i hlavní vlakovou trať. Kombinací autobusové nebo vlastní automobilové a vlakové dopravy je možné být za cca 2,5 hodiny v hlavním městě Praze.

Obcí jsou vedeny dvě významné autobusové linky propojující Žamberk a Jablonné n. O. a Letohrad a Klášterec n. O. v dostatečné frekvenci, a to včetně víkendu. Některé spoje (autobusy a vlaky) ale ne vždy vhodně navazují, ale je to průběžně řešeno s firmou OREDO zajišťující krajskou dopravu. Obec je zapojena do integrovaného systému dopravy Pardubického kraje – IREDO.

Letohradem i Žamberkem projíždí letní i zimní cyklubusy a skibusy, čímž se zvyšuje běžná dopravní dostupnost v hlavní turistické sezóně i pro místní občany.

Obec nemá možnost více ovlivnit četnost veřejné dopravy, v současné době dochází spíše k redukci spojů vlivem nižších finančních prostředků Pardubického kraje na veřejnou dopravu dle jejich aktuálního využívání, z poslední změny navrhované úplné vypuštění některých víkendových spojů se podařilo zachování alespoň některých o letních prázdninách.

Obec se spolu s okolními obcemi aktivně podílí na vyjednávání s poskytovateli veřejné dopravy. Navíc v letošním roce plánuje nákup 9 místního vozidla pro potřeby obce, ZŠ, MŠ i spolků k dopravě na jejich akce.

5. Vybavenost

Bydlení

V obci je bytový fond tvořen převážně rodinnými domy, a jen 7, původně družstevními, bytovými domy o šesti bytech, které jsou již dnes odkoupeny do vlastnictví nájemníků.

V roce 2011 bylo napočítáno asi 343 trvale obydlených bytů, v r. 2001 (podle výsledků sčítání) zde bylo 312 trvale obydlených bytů, z toho 85,3 % v rodinných domech. Počet trvale neobydlených bytů byl 120 v r. 2001, což představuje cca 28 % z celkového počtu bytů (srovnatelný průměr ČR byl cca 12 %).

Obec v současné době vlastní je 2 byty, připravuje se rekonstrukce obecního bytového domu a navýšení na počet cca 8 bytů.

	Počet domů (SLDB 2011)	Podíl rodinných domů (SLDB 2011, %)	Podíl neobydlených domů (SLDB 2011, %)	Podíl neobydlených domů sloužících k rekreaci (SLDB 2011, %)	Počet bytů (SLDB 2011)	Podíl neobydlených bytů (SLDB 2011, %)	Podíl nájemních bytů (SLDB 2011, %)	Podíl bytů s PC (SLDB 2011, %)	Podíl bytů s PC, které mají internet (SLDB 2011, %)
Nekoř	366	96,4	32,0	32,5	472	30,3	5,1	40,5	93,7
ORP									
Žamberk	8199	91,4	21,4	58,4	13415	19,7	14,2	47,3	94,3
PK	128618	91,0	18,4	54,3	233798	16,0	15,1	47,6	93,3
ČR	2158119	88,1	16,5	47,3	4756572	13,7	19,4	48,9	93,6

Počet dokončených bytů v rozmezí (2002–2011) činil 43, průměrný počet dokončených bytů na 1000 ob. (2002–11) byl 4,9.

V obci jsou v stávajícím ÚP i v nově zpracovaném návrhu ÚP vyčleněné plochy pro bytovou výstavbu, zejména v stávající zástavbě, ÚP řeší i další rozšíření zasíťovaných obecních ploch určených k výstavbě RD (cca 12 míst pro RD).

Plocha vyčleněná v návrhu ÚP pro bytovou výstavbu činí cca 10 ha, přičemž metodicky vypočtená potřeba je 7.91 ha. Zájem o bytovou výstavbu je průběžný, převážně o zasíťované plochy.

Podporu individuální bytové výstavby obec dosud řešila sníženou cenou zasíťovaných stavebních pozemků v majetku obce (100,- Kč/m²), pro plánované další plochy se počítá s nákladovou cenou (cca 250-400 Kč – je to stále méně než v přilehlých městech)

V anketě byla jako nedostatek obce označena nedostatečná bytová výstavba označena jen u 12,6 % respondentů, na druhou stranu jako jednu ze čtyřech prioritních oblastí investování bylo 33,7 % označena podpora mladých lidí a mladých rodin s dětmi formou startovacích bytů a absolventských míst.

Obec plánuje rekonstrukcí bytového domu čp. 286 získat až 6 bytů pro tyto účely.

Dále se objevuje potřeba sociálního bydlení zejména pro seniory – bytů s peč. službou, ve výše uvedeném čp. 286 se počítá s 2 byty v přízemí i pro tyto účely. V současné době jsou senioři odkázáni na DPS v okolních městech, Žamberku, Letohradě nebo Jablonném n. O., případně sousedních Pastvinách.

Zhruba 1/3 nemovitostí v obci slouží k individuální rekreaci, kromě zachování a rekonstrukce starých chalup (pokud je k nim v rámci rekonstrukce přistoupeno citlivě) to obci přináší spíše obtíže – likvidace odpadů, udržování přístupových cest, dodržování svátečního klidu. Je však třeba na druhou stranu konstatovat, že účastníky mnohých kulturních a společenských akcí spolků jsou právě rekreatanti.

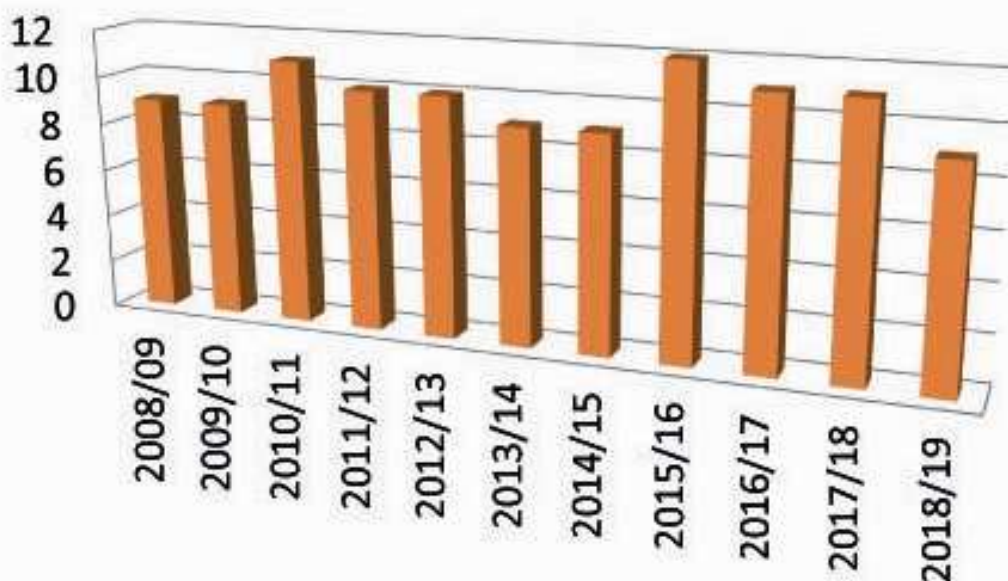
Školství a vzdělávání

V obci Nekoř je umístěna mateřská školka (MŠ) a základní škola (ZŠ).

V MŠ je zřízena jedna třída s kapacitou 26 dětí. V posledních letech je ale o MŠ mnohem větší zájem než je kapacita (o 1/2 převyšující). MŠ je umístěna v objektu, který již ale dispozičně i stavebně nevyhovuje, a proto se řešení této záležitosti stává pro obec prioritním tématem. **V anketě se vyskytly i připomínky k personálnímu obsazení.**

V ZŠ je vytvořen 1. – 5. ročník s celkovou současnou obsazeností 52 dětí, což je méně než kapacita školy. Zatím se příliš nedaří oslovit děti z okolních obcí (Šedivec, Studené) k docházce do ZŠ Nekoř, a to i přestože je ZŠ nově opravená, zateplená a dobře vybavená. U obce Studené je totiž problém s dopravní obsluhovaností a obec Šedivec zase více spadá do Letohradu, kde často rodiče dětí pracují, tudíž je i vozí. Vzhledem ale k vývoji současného, ale i budoucího zájmu o MŠ a demografickém stavu v obci (viz níže) se dá předpokládat, že se situace v ZŠ bude zlepšovat nebo v nejhorším případě bude stabilizovaná.

děti do ZŠ



	2008	2009	2010	2011	2012	2013	2014	2015	2016	2017	2018
	/09	/10	/11	/12	/13	/14	/15	/16	/17	/18	/19
■ děti do ZŠ	9	9	11	10	10	9	9	12	11	11	9

Obec hradí provozní náklady, rekonstrukce a pravidelnou údržbu obou objektů MŠ a ZŠ, a to v průměru 650.000,-Kč za rok (450.000,- Kč – ZŠ a 200.000,- Kč – MŠ). Obec musí kvůli zachování ZŠ hradit část platu učitele z důvodů schválené výjimky menšího počtu dětí ve třídách (cca 200.000,- Kč) a také hradit platy vyučujících v zájmových kroužkách v ZŠ (25.000,- Kč). Celkem jde tedy na oblast školství asi 1/7 rozpočtu obce.

Jelikož se v obci nenachází třídy druhého stupně ZŠ, tak musí děti za tímto účelem vyjíždět z obce do jiných měst, a to převážně do **Letohradu** a dále částečně do Žamberka a Jablonného n. Orlicí. Na střední školy studenti vyjíždějí již dál, a to nejčastěji do Letohradu, Žamberku, Ústí nad Orlicí, Rychnova n. Kněžnou, Králík, Lanškrouna, České Třebová, apod.

Zdravotnictví

V obci Nekoř se nenachází žádné zdravotnické zařízení, proto musí občané dojíždět ke svým spádovým obvodním lékařům (dle výběru pacientů), kteří se nacházejí nejčastěji ve městech **Letohrad a Žamberk** – nejčastěji se jedná také i o stomatologii, dětského lékaře a další specialisty. Na poliklinice v Žamberku se dále nachází chirurgická ambulance, RTG, ortopedie apod. Nejbližší spádová nemocnice je nemocnice v Ústí nad Orlicí. Zařízení typu geriatry nebo LDN se nachází v Albertinumu Žamberk.

Do obce Nekoř ale dojíždí částečně praktický lékař (3 hodiny týdně) a dětská lékařka (1x za 14 dní na 2 hod. týdně). V obci ještě působí dle potřeby charitní ošetrovatelská služba, která organizuje návštěvy obvodního lékaře doma u pacientů.

Dostupnost zdravotnických zařízení je poměrně dobré (vyjma víkendů).

Sociální péče

Zařízení sociálních služeb nejsou v obci žádná, ale péči o starší občany je nutné řešit. Terénní služby jsou v obci obstarávány Charitní ošetrovatelskou službou včetně hospicové péče (Oblastní charita Letohrad).

Za zařízeními tohoto typu je tedy nutné vyjíždět. Jejich dostupnost je poměrně dobrá. Domovy s pečovatelskou službou jsou umístěny v okolních větších městech, Domov důchodců je v Ústí nad Orlicí a Červené Vodě (zde je tedy špatná dostupnost veřejnou dopravou).

Obec Nekoř je součástí Komunitního plánu sociálních služeb Letohrad.

Kultura

Hlavní zařízení společenského významu slouží pro obec kulturní dům, který se nachází její centrální části. Kromě restaurace s možností stravování je zde velký sál, ve kterém se uskutečňuje řada společenských akcí. Pro pořádání běžných akcí má dostačující kapacitu (cca 180 osob).

K pořádání kulturních akcí jsou využívány i další objekty v obci – např. ŘK kostel sv. Mikuláše a Husův sbor církve Československé husitské ve středu obce, k besedám a přednáškám, schůzím spolků salonek restaurace kulturního domu, zasedací místnost obecního úřadu, farní sál, klubovna CVAN, hasičská klubovna a myslivecká chata.

V obci chybí i některá zařízení, která jsou lidmi běžně využívána – kino a divadlo. Jejich lokalizace je ale v blízkém okolí např. kino v Letohradě, 3D kino v Jablonném nad Orlicí a Žamberku a různá divadelní představení v Letohradě a v Žamberku.

V obci se také nachází obecní knihovna, která ale vykazuje malou návštěvnost a pro rozšíření její činnosti o doplňkové aktivity není ve vhodně velkých prostorách ani zázemí (umístěna v 1 místnosti č. p. 286).

V obci se nachází i nemovitě kulturní památky zapsané v Ústředním seznamu kulturních památek:

- barokní kostel sv. Mikuláše z roku 1698 – je hojně navštěvován i mimo bohoslužby
- kamenný kříž s Pannou Marií sedmibolestnou.

Kromě těchto památek se v obci nachází ještě kostel církve Československé husitské z roku 1930 (Husův sbor), zachovaly se i ukázky původních roubených chalup a hospodářských stodol, drobné sakrální stavby – kříže, zvoničky, kamenné sochy. Z hlediska zájmů státní památkové péče je důležitá rovněž ochrana místně významných staveb, tj. např. křížů, božích muk, pomníků, památníků, pamětních desek, intaktně zachovalých staveb a archeologických nalezišť. V obci se nachází i Hradisko Vejrov – málo známý terénní pozůstatek raně středověké výstavby. Specifickou hodnotu má rovněž stavba hráze přehrady Pastviny, budovaná ve 30. letech 20. století, která vyniká jak po stavebně technické a architektonicko estetické stránce, tak z hlediska historického.

V obci se dále nachází pět památných stromů. Jedná se o lípy u kostela sv. Mikuláše (5 x lípa srdčitá – *Tilia cordata*).

Přírodní prostředí obce Nekoře a jejího okolí je velmi hodnotné. V obci se nachází přírodní park Orlice a registrovaný významný krajinný prvek Údolí Bořitovského potoka, kde je registrován výskyt bledule jarní a hnízdiště čápa černého. V řece výskyt pstruha potočního a lipana podhorního.

V obci Nekoř probíhá poměrně velký počet kulturních akcí – plesy (3x), dětský maškarní karneval, dětský den, Pohádková cesta, táboráky spolků s hudbou – rybářský, hasičský, zvířinové hody, countrybál, divadelní vystoupení dětí ZŠ (1x ročně), setkání seniorů, besedy, varhanní koncert v rámci Orlickokladského varhanního festivalu, 3 denní Pouťové posezení pod lipami, posvícenská zabíjačka, Nekořský špacír, výstavy apod.

Kulturní nabídka okolních měst a obcí je také poměrně velká a pestrá, čehož obyvatelé obce využívají.

Sport a tělovýchova

V obci se nachází několik ploch pro sportovní a volnočasové aktivity obyvatel obce.

Hlavní sportoviště obce (areál CVAN) se nachází v její centrální části a je tvořeno venkovním hokejovým hřištěm, jedním malým asfaltovým hřištěm a víceúčelovým hřištěm s umělou trávou včetně kompletního zázemí. Hřiště prošlo nedávno kompletní rekonstrukcí v rámci projektu, který byl podpořen ze strukturálních fondů EU (ROP Severovýchod).

Stávající travnaté hřiště na Bredůvce je vhodné rozšířit a doplnit o šatnové a další zázemí – lavičky, k posezení, sklad. Školní hřiště se sestává pouze z travnaté plochy bez zázemí. Další hřiště představuje hasičské sportoviště v nivě Divoké Orlice. V ZŠ je také malý sportovní sálek, cca 10x10 m, který je i veřejně přístupný.

Hlavní krytý sportovní prostor představuje víceúčelový sál kulturního domu o velikosti cca 18 x 12m², v současnosti nejčastěji využívaný k uvolňovacím cvičením a hraní stolního tenisu.

V obci se nenachází klasické fotbalové hřiště, ta jsou ale v okolních obcích. Díky své velikosti se v obci logicky nemohou nacházet všechna sportovní zařízení, jako je tomu například ve velkých městech – bazén (dostupný v Ústí nad Orlicí a České Třebové), krytý zimní stadión (dostupný v Lanškrouně a Ústí nad Orlicí), bowling (dostupný v Letohradě, Žamberku nebo v Jablonném nad Orlicí) apod.

V obci aktivně působí sportovní klub TJ Sokol Nekoř, kde je aktivní oddíl ledního hokeje mládeže a oddíl stolního tenisu. Další subjekt, který se aktivně věnuje sportovní činnosti je SDH Nekoř (požární sport).

V oblasti sportu a volnočasových aktivit také v obci probíhají různé organizované aktivity např. lední hokej – přátelská a exhibiční utkání, hokejbal (hlavní hřiště CVAN je certifikováno k hraní hokejbalu) – díky tomu využíváno i hokejbalovým oddílem Letohrad i Žamberk, Nekořský kros – přespolní běh, nohejbalový turnaj, okresní pohár ve stolním tenise, Vánoční turnaj ve stolním tenise, Nekořský špacír, Nekořský pohár v požárním útoku, Srandamač – turnaj spolků a OZ v netradičních disciplínách nebo rybářské závody.

6. Životní prostředí

Složky životního prostředí

Kvalita životního prostředí v obci Nekoř je v rámci České republiky na vysoké úrovni. Pokud se zde vyskytují nějaké problémy s životním prostředím, vždy se jedná o problémy lokálního rázu.

Určitý význam mají malé zdroje znečištění ovzduší, především lokální topeniště na tuhá fosilní paliva s instalovaným výkonem do 0,2 MW, která jsou umístěna jak u občanů, tak v podnikatelské sféře. V absolutním vyjádření je množství produkovaných emisí z této kategorie zdrojů poměrně nízké, zdroje však mají díky nízkým komínům a umístění v zástavbě velice negativní lokální dopady (nedostatečně rozptýlené emise vlivem nízkých komínů a malé tepelné vydatnosti zdrojů bezprostředně negativně ovlivňují přízemní vrstvy ovzduší – dýchací zónu člověka – v obytné zástavbě obce), a to zejména v obdobích se zhoršenými rozptylovými podmínkami (např. ranní radiační inverze). Velmi negativním faktorem je možnost spalovat různé druhy odpadů v lokálních topeništích na pevná fosilní paliva.

Značně nepříznivá situace se objevuje v oblasti svažitosti půd, kdy se v obci vyskytuje poměrně velké množství těchto ploch (110,39 ha, což představuje 25,12 % veškeré orné půdy na území obce).

Ochrana životního prostředí

V obci se kolem říčního toku Divoké Orlice nachází přírodní park Orlice a registrovaný významný krajinný prvek Údolí Bořitovského potoka (výskyt bledule jarní a čápa černého). Existence těchto lokalit občas nevýznamně ovlivňuje rozvoj obce.

Na katastru obce Nekoře je (dle ČGS) evidována bývalá skládka jako stará ekologická zátěž. Dle dosud platné ÚPD se na území obce nacházely tři bývalé skládky, které jsou ale v současnosti již zrekultivovány. V minulosti také obec zrekultivovala cca 20.000 m² v areálu bývalé textilní továrny. V budoucnu má také obec v plánu další rekultivace:

- bývalý dělnický dům u továrny (3 000 m²) – plánovaná přestavba na sběrný dvůr
- prostory bývalé Luxovy hospody vedle školy a kostela (2 000 m²)

Odpadové hospodářství

Koncepce odstraňování odpadů je založena na mobilním sběru směsného komunálního odpadu do sběrných nádob i tříděného odpadu (pytlový sběr plastů a nápojových kartonů) sběrovou firmou EKOLA, systém je doplněn několika kontejnery na velkoobjemový odpad v místech, kde není možné průjezd mobilního vozu, dále pak rozmístěním kontejnerů na tříděný odpad (sklo bílé i barevné, papír, plasty). Doplněno sběrovým kontejnerem na použité drobné elektrozařízení, a kontejnerem na zářivková svítidla. Vyřazená velká i drobná elektrozařízení odebírají pro firmu Elektrowin hasiči. Nebezpečný dopad sbírá 2x ročně mobilním zastávkovým způsobem sběrovou firmou EKOLA.

Na dvou vyhrazených místech mají občané možnost odkládat bioodpad, který na polní kompostárny odváží zemědělská společnost. Sběr železa provádí pravidelně SDH Nekoř, sběr použitého textilu organizuje 1x ročně obec ve spolupráci s Diakonií Broumov. Systém bude v roce 2013–14 doplněn vybudovaným sběrným dvorem.

7. Správa obce

Obecní úřad a kompetence obce

Obec Nekoř tvoří obecní úřad I. stupně (přenesená působnost, vlastní působnost, evidence obyvatel, CZECH POINT). Na obci jsou 2 zaměstnanci a uvolněný starosta, dále obec využívá 1 Osobu na veřejně prospěšné práce a také služby místních firem dle dohody. Obec zřizuje mateřskou a základní školu v rozsahu 1. – 5. třída.

Hospodaření obce

Obec Nekoř nemá žádné dluhy (kromě realizace velkého projektu rekonstrukce CVAN prostřednictvím ROP SV – úvěr na realizaci splacen po přijetí dotace) a je tak dlouhodobě bez dluhů, neboť má přebytkový rozpočet. Obci se také podařilo získat v posledních 5 letech poměrně vysoké částky z nenárokových dotací (více než 20 mil. Kč).

Obec vlastní i poměrně rozsáhlý majetek (kulturní dům s restaurací, sportovní areál CVAN, rekreační areál Petrův Palouk, zemědělské a lesní pozemky...), který obec pronajímá.

Bezpečnost

V obci Nekoř je celkově nejnižší kriminalita v okrese a nejsou s ní žádné problémy.

V obci působí sbor dobrovolných hasičů s vlastní zásahovou jednotkou, která je vybavena moderní technikou včetně nového zásahového vozidla (2012). Zásahová jednotka je zařazena v rámci kraje ve výcviku k ochraně obyvatel a pomoci při živelních pohromách, zásahový automobil je pro tyto účely nadstandardně vybaven – nádrž 1000 l, vysokotlaké čerpadlo, pěnidlo, dýchací technika, plovoucí čerpadlo, kalové čerpadlo, elektrocentrála a osvětlovací stožáry, PS 12, motorová pila, rozbuška, naviják, lezecká technika, záchranné vesty, apod.

V rámci ORP je zpracován havarijní a povodňový plán a probíhají pravidelná povodňová cvičení.

Vnější vztahy a vazby

Sdružení obcí Orlicko, Místní akční skupiny Orlicko a je akcionářem VAK Jablonné nad Orlicí. Přínosy členství obce v těchto organizacích jsou pro obec velké a ceněné (např. využití jejich dotačních programů – oprava malých památek, rozvoj turismu, cyklotrasy, příprava cyklostezky, reklamní materiály o obci i okolí, informační servis...).

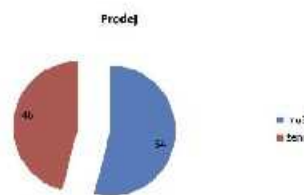
Příloha: Vyhodnocení dotazníkové ankety mezi občany obce Nekoř

Pohlaví respondentů

Pohlaví:

	počet	podíl (%)
muž	54	52,4
žena	46	44,7
neuveďeno	3	2,9

Pohlaví respondentů

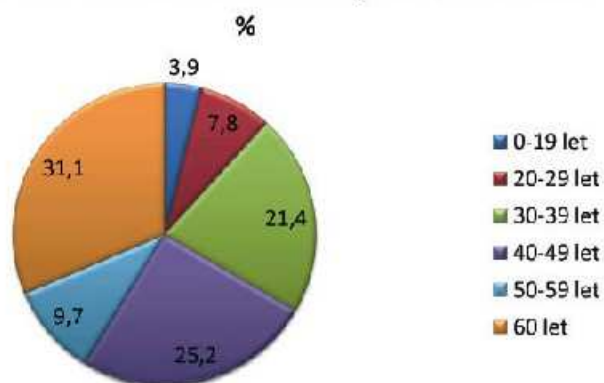


Věk respondentů

Věk:

	počet	podíl (%)
0-19 let	4	3,9
20-29 let	8	7,8
30-39 let	22	21,4
40-49 let	26	25,2
50-59 let	10	9,7
60 let	32	31,1
neuveďeno	1	1,0

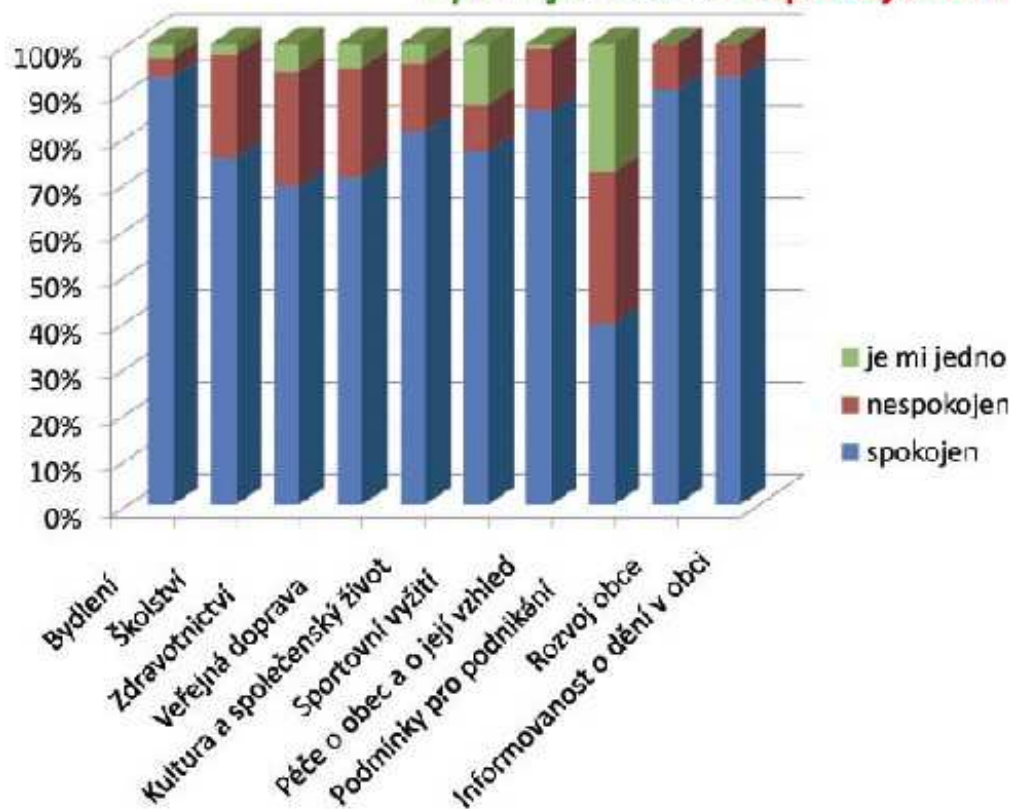
Věkové rozložení respondentů



Spokojenost - nespokojenost - zhodnocení obce z hlediska uvedených podmínek

	spokojen		nespokojen		je mi to jedno		celkem	
	počet	podíl (%)	počet	podíl (%)	počet	podíl (%)	počet	podíl (%)
1. Bydlení	91	92,9	4	4,1	3	3,1	98	100,0
2. Školství	64	75,3	19	22,4	2	2,4	85	100,0
3. Zdravotnictví	67	69,1	24	24,7	6	6,2	97	100,0
4. Veřejná doprava	69	71,1	23	23,7	5	5,2	97	100,0
5. Kultura a společenský život	76	80,9	14	14,9	4	4,3	94	100,0
6. Sportovní vyžití	69	76,7	9	10,0	12	13,3	90	100,0
7. Péče o obec a o její vzhled	82	85,4	13	13,5	1	1,0	96	100,0
8. Podmínky pro podnikání	31	39,2	26	32,9	22	27,8	79	100,0
9. Rozvoj obce	83	90,2	9	9,8	0	0,0	92	100,0
10. Informovanost o dění v obci	92	92,9	7	7,1	0	0,0	99	100,0

Spokojenost x nespokojenost



Co se Vám na Vaší obci líbí? (lidé mohli uvádět max. 3 možnosti)

Možnost	počet	podíl (%)
blížkost přírody	76	73,1
klidný život	70	67,3
příznivé životní prostředí	44	42,3
dobré mezilidské vztahy	25	24,0
vzhled obce	21	20,2
kulturní a společenský život	20	19,2
dobrá dopravní dostupnost	14	13,5
dostupnost pracovních příležitostí	9	8,7
sportovní vyžití	6	5,8
jiné	3	2,9



Co se vám na vaší obci nelíbí? (lidé mohli uvádět max. 3 možnosti)

	počet	podíl (%)
nedostatek pracovních příležitostí	50	48,5
nezájem lidí o obec	34	33,0
nedostatek či špatná dostupnost obchodů a služeb	30	29,1
špatné vztahy mezi lidmi	14	13,6
nepořádek v obci	14	13,6
nedostatečná bytová výstavba	13	12,6
špatná dostupnost lékaře	12	11,7
nedostatečný kulturní a společenský život	8	7,8
špatné podmínky pro podnikání	6	5,8
jiné	20	19,4



Pokud byste mohl/a rozhodnout o využití obecních financí, na co byste je využil/a? (lidé mohli uvádět až 4 možnosti)



Co se líbí – jiné

- zájem obce a starosty
- živá farnost
- ochota lidí pomoci

Co se nelíbí – jiné:

- vedení obce
- častější, odvoz kontejneru se sklem, neměnné písničky obecního rozhlasu a velmi dlouhé zvonění na kostele
- stále stejná písnička z rozhlasu
- špatný přístup zemědělského podniku Klas Nekoř – viz obecní cesty
- chování některých lidí k obecnímu majetku, např. CVAN
- mateřská školka
- znehodnocování orné půdy zástavbou
- velice pozdní úklid komunikací po zimním období, vysoká prašnost hlavně u silnice směr Pastviny
- dopravní obslužnost
- nebezpečné odbočování u kulturního domu
- nepřátelské vystupování proti škole
- špatná dostupnost v zimním období
- konec pošty
- nájemníci KD
- velmi špatně fungující hospoda KD
- pobíhající psi – výkaly
- psi
- pejskaři neuklízí po svých mazlíčcích veřejné komunikace
- neochota lidí třídit odpad a řešit exhalace z domácností
- kvalita ovzduší v topné sezoně

CO V OBCI CHYBÍ?

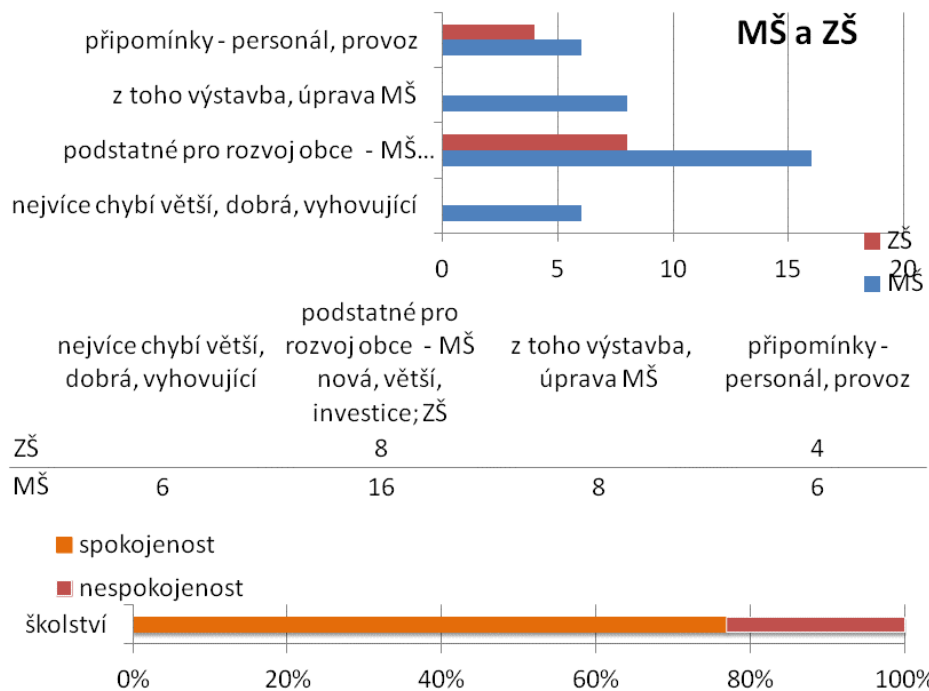
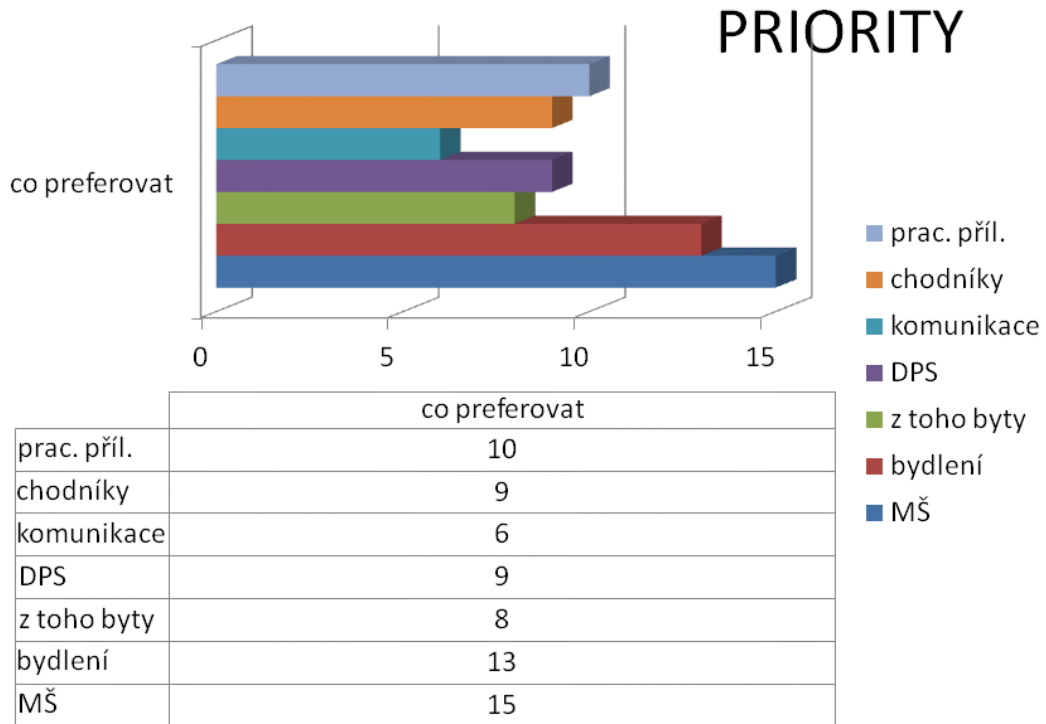
1. chodník
2. chodník od středu obce k ZŠ a MŠ
3. lepší chodníky
4. chodníky pro děti při cestě do školky a školy,
5. chodníky,
6. chodníky,
7. chodník z důvodů bezpečnosti u hlavní silnice č. 11 na Bredůvce a vyžití pro děti
8. pro nás důležitý chodník u silnice 1/11
9. údržba komunikací
10. kvalitní komunikace
11. oprava obecních cest
12. parkoviště u KD
13. pravidelná údržba okolo komunikací
14. pravidelná údržba okolo komunikací
15. vzájemná dohoda mezi firmou Klas Nekoř a obcí Nekoř na údržbě komunikace Nekoř-Šedivec - kostelní v zimním období
16. mateřská škola v přijatelném stavu včetně péče o děti
17. větší školka,
18. vyhovující mateřská škola
19. věčně zavřená školka při jakékoliv příležitosti
20. dobrá školka
21. školka, která by byla otevřena stále - dovolená max. 3 týdny
22. větší školka
23. větší školka
24. dům s pečovatelskou službou
25. penzion pro seniory
26. výstavba, např. penzionu pro seniory
27. penzion pro starší občany
28. dům pro seniory
29. dům pro seniory
30. zájem o potřeby osamělých seniorů,
31. sociální program
32. obchod se smíšeným zbožím
33. obchod se smíšeným zbožím
34. obchod na VEJROVĚ
35. Konzum a jeho ceny - chybí konkurence
36. více prodejen potravin
37. obchod s potravinami blíže bydliště
38. čerstvé maso atd.
39. označení ponožek u Koblížků - zájemci stále bloudí,
40. startovací byty,
41. byty
42. obecní byty - startovací pro mladé páry
43. sociální bydlení,
44. možnost bydlení
45. příležitost brigád pro studenty
46. pracovní příležitosti
47. pracovní místa
48. více pracovních příležitostí
49. divadlo
50. divadelní spolek
51. obnovování starých zvyků,
52. kultura a společenské akce
53. více kulturních akcí
54. besedy
55. respektování svátečního a nočního klidu a vesnický duch
56. bezpečnost v obci
57. restaurace poskytující možnost nabídky teplých jídel po celý den, odpovídající otevírací doba KD a ochota personálu
58. vinárna na úrovni,
59. dobrá restaurace
60. kanalizace a čištění odpadních vod
61. v létě častější vyvážení kontejnerů
62. technická vybavenost obce, obecní zaměstnanci
63. obecní pracovník - údržbář
64. oprava zvoničky na Bredůvce,
65. naučné stezky
66. Dětské hřiště nebo jiné vyžití na horním konci Nekoře.
67. fotbaloví hráči
70. hodiny na náměstíčku
71. koupaliště
68. lékárna
69. zemní plyn
72. zpoplatnění chovu koček a omezení chovu psů a koček
73. zkusit u pana doktora zajistit, aby dodržel ordinace hodiny a po návštěvách jezdil až po ordinaci. Plná čekárna tam čeká nemocných i nenemocných, aby začal až ve 14,30. Někdy je jistě akutní případ, ale proč je to pravidelně?
74. změnila bych píseň před hlášením obecního rozhlasu, alespoň občas prostřídat by bylo fajn, máme tu místní skupinu Wejwrat, bylo by příjemné je slyšet v rozhlase
75. návaznost autobusů v letohradě na vlaky do Ústí n.O. - zkrácení čekací doby v Letohradě

CO JE PODSTATNÉ PRO ROZVOJ?

- | | |
|---|---|
| <ol style="list-style-type: none"> 1. lepší podmínky pro mladé rodiny 2. lepší podmínky pro mladé rodiny 5. zvýšení počet občanů – mladých 6. příznivé podmínky pro život starých lidí, co už sami všechno nezmůžou 7. dům pečovatelské služby 8. lepší podmínky pro důchodce 11. klub seniorů 12. rozvoj bytové výstavby 13. rozvoj obce výstavbou 14. možnost další bytové výstavby 15. nové parcely pro bydlení, příp. byty 20. je potřeba další rozšiřování a zvěšování obce? potom to už nemusí být obec ale satelit 21. žít uprostřed obce a ne na polích 22. školka 23. školka 24. školka 25. školka, 26. školka 27. školka, 28. celková rekonstrukce školky 29. úprava školky 38. zlepšení personálního vedení ve školce 39. vedení školky. Kvalitnější příprava dětí do základní školy. 40. podpora mladých rodin - dostupnost mateřské školy, prodloužení družiny ve škole do 16hodin (15hod. - komu konci pracovní doba drive?) 41. škola, 42. škola, 43. škola, 44. podporu školy 49. efektivní řešení školství v obci, 51. zlepšení personálního vedení ve škole 52. neumím posoudit - teď je to pro mě kvalita školství a vůbec zapojení dětí do dění obce 53. zapojení dětí a mládeže do úklidu kolem zastávek ČSAD z výchovných důvodů 54. dostupnost pracovních příležitostí 55. vytváření nových pracovních míst - vytváření chráněných dílen 56. pracovní příležitosti 57. dostupnost pracovních příležitostí 58. přivedení významného zaměstnavatele např, formou investičních pobídek 59. zaměstnanost, 60. nápomoc při rozvoji podnikání a služeb 61. možnost čerpání dotačních prostředků, 62. dostatek peněz a dobré hospodaření 65. vyřešit odpadní vody, 66. ČOV 69. čistota, upravenost, 70. oprava komunikace (místních) 72. zlepšení IS a silnic 74. dobrá dopravní obslužnost 75. autobusové spoje 77. bezpečnost v obcích, 78. chránit životní prostředí, 79. historické památky, kostely, 82. zájem lidí o obec 83. zájem nekořských o rozvoj obce 86. dobré mezilidské vztahy 88. uspokojení potřeb obyvatel 89. rozvoj 91. dobrou informovanost lidí 92. lepší propagace obce v oblasti turistiky, přírodního bohatství a sportovního vyžití 93. spolupráce v rámci mikroregionu | <ol style="list-style-type: none"> 3. příznivé podmínky pro život mladých lidí a rodin 4. mladý rodiny 9. lepší podmínky pro důchodce 10. zajištění péče o seniory 16. bytová politika 17. bytová výstavba 18. další stavební parcely, 19. dostupnost bydlení pro mladé rodiny 30. oprava školky 31. novou větší školku, 32. investice do školky 33. udržet školku 34. výstavba nové mateřské školy 35. zachování školky 36. udržení provozu školky 37. kapacita školky 45. investice do školy 46. udržet školu 47. zachování školy 48. udržení provozu školy 50. efektivní řešení provozu školství 63. získání větších prostředků 64. získat dostatek financí z fondů 67. vybavení komunální technikou 68. sběrný dvůr a nakládání s odpady 71. údržba komunikací 73. vybudování chodníku od středu obce ke škole 76. dopravní obslužnost, 80. pro sportovní vyžití cyklostezka 81. společenský život, kultura 84. zájem se zapojit 85. spokojenost obyvatel 87. kulturní a sportovní vyžití, 90. rozvoj společenských a sportovních aktivit |
|---|---|

Program rozvoje obce Nekoř na období 2014–2020

- 94. plynofikace
- 95. plynofikace
- 96. zachování poštovního úřadu



A.2 VÝCHODISKA PRO NÁVRHOVOU ČÁST

Hlavní závěry z analýz

Dle vývoje počtu obyvatel je do roku 2020 zřejmý stále stejný trend počtu cca 10 dětí nastupujících do ZŠ – je tudíž potřeba udržet MŠ a ZŠ na stávající úrovni, dále je zřejmé z připomínek v anketě i dle konstatování skutečného stávajícího stavu, že se objevuje jasná nutnost zabývat se stavem MŠ – nevyhovující prostorový i stavební stav!

Udržet v obci mladé lidi – k tomu musí být splněn předpoklad: udržet v obci místa (parcely) pro výstavbu a bydlení a dále rozvíjet startovací bydlení.

Nutnost rozvíjet zařízení cestovního ruchu – doplnit turistické a hlavně ubytovací informace + informace o poskytovaných službách na webové stránky. Dále rozvíjet síť cyklotras a cyklostezek a Petrův palouk udržovat v provozu schopném stavu. Dále je nutné zkvalitnit informační systém v obci pro turisty.

Objevuje se sílící poptávka pro bydlení s pečovatelskou službou pro seniory – nutná rekonstrukce domu č.p. 286 (max. 3 vhodné byty v přízemí), v budoucnu možná výstavba domu s pečovatelskou službou.

V oblasti komunikací je nutná jejich pravidelná kontrola a údržba včetně určení biorizace jejich oprav. Ve vybraných částech obce dále chybí pro bezpečný pohyb chodců i chodníky (v části Bredůvka u silnice I/11, ve středu obce a u ZŠ a MŠ). Pro bezpečnost je také potřeba zajistit radar na rychlou jízdu.

V oblasti sportovně-kulturní je potřebné budovat různé odpočinkové prvky a prostory pro děti (zejména v horní části obce). Je nutné také udržovat a opravovat památky v obci (sepsat jejich seznam a stanovit priority oprav, dořešit majetkově pozemky pod památkami). V neposlední řadě je důležité zvýšit zájem lidí o obec a společenské akce včetně pořádání většího počtu kulturních akcí.

V oblasti životního prostředí se nabízí řešení kanalizace obce, která v obci chybí. Z důvodu velké rozlohy obce a nevhodného terénu to ale je velmi finančně náročné řešení, které nelze splnit pouze z vlastních prostředků obce. V obci také chybí komplexní pozemkové úpravy. Vzhledem k rozvoji obce by také bylo dobré zaměřit a lokalizovat stávající technické sítě (zejména obecní) a zajišťovat jejich pravidelnou údržbu. Pro zajištění kvalitního životního prostředí je také důležité se věnovat efektivnímu systému sběru odpadů včetně recyklace a také dořešit problematiku bioodpadů (kompostování ve spolupráci s firmou Klas).

Silné a slabé stránky obce

Silné stránky obce

1. **Blízkost přírody, příznivé životní prostředí, nižší hustota osídlení** 8,6 bodů
2. **Klidný život** 8,1 bodů
3. **Dobré mezilidské vztahy, živý společenský život** 7,7 bodů
4. **Aktivní a činné spolky** 8,1 bodů
5. **Relativně dobrá dopravní obslužnost a dostupnost** 7,3 bodů
6. **Stálý demografický vývoj (cca 8–10 dětí do ZŠ do roku 2019)** 8 bodů
7. **Vybudované sportovní zázemí** 7,7 bodů
8. **Napojení na turistickou infrastrukturu okolí** 5,8 bodů
9. **Aktivní Sdružení obcí Orlicko – (např. vyhledávání dotačních titulů)** 6,8 bodů
10. **Aktivní a vybavená jednotka sdružení dobrovolných hasičů** 6,8 bodů
11. **Informovanost o dění v obci** 7,6 bodů
12. **Nízká míra nezaměstnanosti v obci ve srovnání s okolím** 7,7 bodů
13. **Opravená a dobře vybavená základní škola** 7,6 bodů
14. **Dlouhodobě uvážlivé a přebytkové hospodaření obce** 7,9 bodů

Slabé stránky obce

1. Nedostatek pracovních příležitostí přímo v obci **6,2 bodů**
2. **Nezájem lidí o obec a dění v obci** **7,3 bodů**
3. **Chybějící chodníky** (např. k ZŠ, MŠ, střed obce, Bredůvka) **7,7 bodů**
4. Špatná dostupnost obchodů a služeb **5,1 bodů**
5. **Nevyhovující stav mateřské školky** **8,8 bodů**
6. **Nedostatek možností bydlení pro mladé lidi i seniory** **6,9 bodů**
7. Absence kanalizace v obci (s výjimkou středu obce) **4,6 bodů**
8. Nadměrná exhalace z lokálních topidel v zimním období **5,1 bodů**
9. Nedostatečné podmínky pro podnikání **4 body**
10. Problémy v odpadovém hospodářství – malý podíl třídění ve srovnání s okolím, velké množství odpadu od návštěvníků během turistické sezóny **5,5 bodů**
11. Absence volnočasových aktivit na Bredůvce **4,9 bodů**
12. Obec nemá žádného zahraničního partnera **3,1 bodů**

Limity budoucího rozvoje obce

Velmi důležité východisko pro navrhované budoucí rozvojové aktivity v obci představují různé limity jejího rozvoje, jejichž příčina může být velmi různorodá – od územně plánovacích dokumentů obce či vyššího územního celku (např. kraje), přes různě lokalizované stavby v okolí obce až po konkrétní situaci v dílčích lokalitách nebo geografické poloze samotné obce.

V obci Nekoř se vyskytuje několik limitů budoucího rozvoje, které ale mají různou významnost.

Mezi jeden z nejdůležitějších patří samotná **podhorská poloha obce**, která je utvářena okolním reliéfem s dominancí několika údolí s vodními toky (Divoká Orlice, Nekořský potok, údolní nádrž Pastviny). Díky tomu je obec velmi dlouhá s různým výškovým členěním, což s sebou nese významné finanční náklady a problémy například při budování kanalizace, likvidaci odpadů nebo údržbě komunikací.

Další limit rozvoje představuje **komunikace první třídy č. 11 v části obce Bredůvka**, jenž vlastní stát, a která prochází středem této místní části, čímž jí rozděluje na dvě poloviny a je také příčinou zvýšeného nebezpečí a hlukové a emisní zátěže pro místní občany.

Mezi další limity budoucího rozvoje lze počítat i různé stavby či jevy, které například převážně existují spíše v zázemí obce, ale mají na ní určitý vliv. Takovým příkladem může například být **Údolní nádrž Pastviny** včetně její vyrovnávací nádrže „Malé přehrady“ vodní nádrž, jež zasahuje do katastru více obcí a vytváří přirozenou bariéru prostupnosti v krajině. S tím souvisí i značný **počet rekreačních objektů a jejich provoz**, které částečně zatěžují krajinu i obec.

Dalším takovým limitem jsou Chráněné oblasti přirozené akumulace vod (CHOPAV). Nekoře se dotýká například CHOPAV Žamberk – Králíky nebo CHOPAV Východočeská křída a s tím i částečně související **ochranné pásmo vodního zdroje 2 stupně** na větší části obce s příslušnými omezujícími podmínkami.

V neposlední řadě budou působit na budoucí aktivity obce limity, které se přímo vyskytují na území obce.

Například o různé stupně ochrany staveb v oblasti památkové péče (např. kostel svatého Mikuláše).

Další významnou limitou je **zátopové území řeky Divoké Orlice** se na části území obce, což může významně ovlivnit budoucí výstavbu rezidenčních či komerčních subjektů apod.

Každé území má své limity rozvoje různého rozsahu. Konkrétní přehled všech těchto limitů obce Nekoř je uveden v územním plánu obce. K těmto limitům je potřebné přihlížet při formulování návrhové části PRO zejména u plánování již konkrétních rozvojových aktivit, a proto patří mezi významná východiska budoucího rozvoje obce.

Je také důležité, aby budoucí PRO respektoval hlavní směry strategických dokumentů vyšších územních celků – kraje a státu (např. Program rozvoje Pardubického kraje 2012–2016 nebo Strategii regionálního rozvoje České republiky 2014–2020) a územně plánovacích dokumentů (např. Zásady územního rozvoje Pardubického kraje, 2010).

Vyhodnocení vlivů dalších koncepčních dokumentů

Obec má zpracován Program obnovy vesnice Nekoř, dokument, který je podmínkou pro získávání dotací z krajského dotačního programu POV.

Tento materiál je aktualizován (přeprocováván) vždy jednou za 4 roky, většinou v souladu s volebním obdobím zastupitelstva obce. Poslední aktualizace byla schválena v roce 2010.

Dokument je souhrnem probíhajících i plánovaných aktivit, prioritně z těch oblastí, na které je možné získávat zejména krajské dotační prostředky. Souhrn neobsahuje žádné bližší časové, odpovědnosti ani finanční rozpracování. V podstatě obsahuje to, co bychom si přáli realizovat. Seznam možných aktivit a návrhů projektů je nadlimitní, za dané období 4 let není reálné všechny je realizovat. Při aktualizaci ani jinak se neprovádí žádné vyhodnocení splnění či reálnosti projektů a aktivit.

Pro potřeby PRON poslouží jako vhodná zásoba nápadů a návrhů jednotlivých opatření a aktivit.

V současném období probíhá zpracovávání rozvojového plánu MAS ORLICKO, jejíž členem je obec Nekoř jakožto člen sdružení obcí ORLICKO. Součástí ankety PRON byly i otázky této rozvojové strategie i plánované investiční a projektové záměry do roku 2017, které byly zpracovány dále do návrhových částí PRON.

B. NÁVRHOVÁ ČÁST

B.1 STRATEGICKÁ VIZE

Vize představuje dlouhodobý obraz o budoucnosti obce, o tom, jak se bude obec měnit a zlepšovat. Vize je tzv. „směrovkou“ rozvoje a zároveň představuje cílový stav obce.

Strategická vize obce je definována zejména na základě výsledků a závěrů předchozích bodů analytické části (části A.1 + A.2) a také na základě jednání pracovní skupiny. Naplnění vize bude dosaženo realizací tohoto Programu rozvoje obce a následně na něj navazujících dokumentů stejného charakteru, neboť časový horizont vize obce Nekoř je definován na do roku 2020.

STRATEGICKÁ VIZE OBCE NEKOŘ:

Obec Nekoř je KLIDNÝM MÍSTEM PRO ŽIVOT, s bydlením v blízkosti přírody a v klidném životním prostředí, v zázemí tří měst nabízejících dostupnost služeb pro obyvatele obce Nekoř, relativně nízkou nezaměstnaností, s příznivým demografickým vývojem, fungující mateřskou a základní školou.

Obec nabízí dostatečné společenské, sportovní a kulturní vyžití pro všechny věkové kategorie obyvatel a je atraktivní turistickou a rekreační oblastí.

Obec průběžně zajišťuje obnovu infrastruktury a uchování památek a okolní přírody pro další generace.

B.2 PROGRAMOVÉ CÍLE

Programové cíle stanovují, čeho chce obec Nekoř dosáhnout realizací svého programu rozvoje. Časově se váží k platnosti dokumentu, tj. pro obec Nekoř jsou formulovány na období 7 let (2013–2020). Programové cíle jsou stanoveny na základě definovaných problémů i potřeb občanů obce a mají vyjadřovat žádoucí stav obce, kterého by mělo být dosaženo do konce platnosti tohoto dokumentu.

- ⇒ **UDRŽET KLIDNÉ MÍSTO PRO ŽIVOT OBYVATEL V PŘÍZNIVÉM ŽIVOTNÍM PROSTŘEDÍ A ZACHOVAT KRAJINĚ**
- ⇒ **PODPOŘIT ROZVOJ BYDLENÍ V OBCI**
- ⇒ **ROZVINOUT ŠKOLSTVÍ A VOLNOČASOVÉ AKTIVITY OBYVATEL**
- ⇒ **ZKVALITNIT INFRASTRUKTURU OBCE**
- ⇒ **PODPOŘIT PODNIKÁNÍ A ROZVOJ CESTOVNÍHO RUCHU**

B.3 OPATŘENÍ

Opatření obce jsou definována jako zásadní úkoly k naplnění stanovených programových cílů a formulují přístup k řešení jednotlivých témat. Odvíjí se od programových cílů a mají střednědobý charakter, předpoklad jejich realizace je v celém návrhovém období tohoto dokumentu nebo ve stanoveném kratším časovém úseku. Jednotlivá opatření jsou pak naplňována prostřednictvím realizace konkrétních rozvojových aktivit.

Opatření 1: Podpora péče o životní prostředí a bezpečnost obyvatel

Opatření 2: Péče o krajinu a památky

Opatření 3: Koordinace výstavby a její rozvoj

Opatření 4: Výstavba nové vyhovující mateřské školky

Opatření 5: Podpora a budování volnočasových aktivit v obci

Opatření 6: Rozvoj stávajících a budoucích spolků

Opatření 7: Komplexní péče a rozvoj obecního majetku a veřejných prostranství

Opatření 8: Rekonstrukce, údržba a budování dopravní a technické infrastruktury

Opatření 9: Podpora drobného podnikání a rozvoje cestovního ruchu

B.4 ROZVOJOVÉ AKTIVITY

Rozvojová aktivita představuje již konkrétní projekt, nebo činnost (soubor činností) vedoucí k naplnění příslušných definovaných opatření obce.

Opatření 1: Podpora péče o životní prostředí a bezpečnost obyvatel

<i>Název aktivity</i>	<i>Termíny</i>	<i>Odpov ědnost</i>	<i>Náklady</i>	<i>Zdroje financování</i>
1.1 Péče o zeleň v obci	průběžně		Cca 50 – 100.000 na akci	Dotace, vlastní
Komentář: péče o stávající zeleň – včetně nové výsadby, výsadba liniových prvků (aleje, remízky) dle ÚP, ošetření vzrostlých stromů – i těch ne památkově chráněných				
1.2 Vybavení obce komunální technikou	2015–2017		750.000	MAS
Komentář: nákup víceúčelové komunální techniky – údržba zelených ploch, komunikací, chodníků, využití v SDN + garáže na uložení techniky				
1.3 Sběr bioodpadů	2014 - 2020		????	Krajské, EU dotace
Komentář: kontejnery na sběr bioodpadů, kompostárna				
1.4 Dovybavení sběrných míst v obci	průběžně		50.000	Krajské, EU dotace
Komentář: doplnění, rozšíření (lokalita u mostu), sběrných míst v obci na tříděný odpad – zejména plasty + zpevněné plochy pod místy s kontejnery				
1.5 Výstavba SBĚRNÉHO DVORA NEKOŘ (SDN)	2013–2014		1.900.000	Dotace MAS (600 tis) 1,3 mil vlastní
Komentář: realizace výstavby SDN (dokončení VI-2014)				
1.6 Vybavení SDN	2015–2018		800.000	Krajské dotační programy
Komentář: dovybavení SDN kontejnery na nebezpečný a separovaný odpad, obnova velkoobjemových kontejnerů – (souvisí s opatřením 1.3)				
1.7 Bezpečnost na komunikacích v obci – instalace radarů na měření rychlosti v obci	2014–2018		50.000 /1 ks	Dotace ORLICKO, vlastní zdroje
Komentář: průběžná postupná instalace na I/11, (2x) Vejrov a u školy				
1.8 Obnova dopravního značení	průběžně		20.000	Vlastní
Komentář: obnova dopravních značek v obci				

Opatření 2: Péče o krajinu a památky

<i>Název aktivity</i>	<i>Termíny</i>	<i>Odpovědnost</i>	<i>Náklady</i>	<i>Zdroje financování</i>
2.1 Komplexní pozemkové úpravy	????			Státní dotace
Komentář: V roce 2014 (2015) podpisová petice za uskutečnění KPÚ, doměření místních komunikací				
2.2 Oprava malých památek v obci	2014–2020			Orlicko, Výtěžek z hospodaření v obecních lesích
Komentář: Zvonička Údolí – výkup, oprava, zvonička Bredůvka, Hubálkův kříž, sochy v obci				

Opatření 3: Koordinace výstavby a její rozvoj

<i>Název aktivity</i>	<i>Termíny</i>	<i>Odpovědnost</i>	<i>Náklady</i>	<i>Zdroje financování</i>
3.1 Územní plán	2013		obec	Vlastní
Komentář: přijetí nového ÚP se zásadami výstavby i limity využití území, omezení rekreační výstavby – Pastvinská přehrada, Markétino údolí				
3.2 Zastavovací Studie další bytové výstavby Sídliště nad stadionem	2013–14	OZ, SK	50.000	Vlastní
Komentář: v návaznosti na schválený územní plán zpracovat studii jako předpoklad k další výstavbě + napojení cestičkou ke škole				
3.3 Projekt zasíťování dalších parcel Sídliště nad stadionem	2014–2015	OZ, SK	150.000	Vlastní
Komentář: V návaznosti na ÚP a studii vypracovat projektovou dokumentaci na zasíťování dalších parcel				
3.4 Realizace infrastruktury dalších parcel Sídliště nad stadionem	2016	OZ, SK		Vlastní Státní Dotace?
Komentář: Realizace infrastruktury Sídliště nad stadionem – umožnit další výstavbu RD v této lokalitě				
3.5 Rekonstrukce čp. 286 „pošta“ I. etapa	2014		Vyplnou z PD	Vlastní
Komentář: realizace I etapy rekonstrukce bytů 286 – „pošty“ – ordinace lékaře + 2 byty				
3.6 Rekonstrukce čp. 286 „pošta“ II. etapa	2015 (2016)			Vlastní, státní dotace
Komentář: realizace II etapy rekonstrukce bytů 286 – „pošty“ – 1 bezbariérový přízemní byty (pro seniory), knihovna + 2byty v patře byty				
3.7 Studie, PD DPS	2014 (2015)			vlastní
Komentář: příprava výstavby domu s pečovatelskou službou pro seniory + prostor pro rozšíření služeb – ordinace, kadeřnictví, pedikúra, knihovna... - připravit jako podklad pro hledání dotací				
3.8 Zasíťování dalších stavebních parcel v obci	2014–2020			Vlastní zdroje, úvěr (financování kryt výnosy z prodeje parcel)
Komentář: příprava dalších míst v obci k výstavbě – Vejrov, horní Nekoř – vodovod, ...				
3.9 Rekonstrukce čp. 286 „pošta“ III. etapa	2016 - 2020			Vlastní, státní dotace
Komentář: realizace III etapy rekonstrukce bytů 286 – „pošty“ – 2 podkrovní byty				
3.10 Výstavba DPS	???			Dotace – stát, EU
Komentář: výstavba víceúčelového objektu – DPS + služby – viz bod 3.7				

Opatření 4: Výstavba nové vyhovující mateřské školky

<i>Název aktivity</i>	<i>Termíny</i>	<i>Odpovědnost</i>	<i>Náklady</i>	<i>Zdroje financování</i>
4.1 Studie, PD výstavby MŠ (stravovací provoz)	2013–2014		250.000	Vlastní
Komentář: stanovení místa výstavby MŠ, vypracování projektové dokumentace				
4.2 Výstavba MŠ	2015–2016		????	Dotace, úvěr
Komentář: realizace výstavby nové MŠ, stravovací provoz i pro ZŠ				

Opatření 5: Podpora a budování volnočasových aktivit v obci

<i>Název aktivity</i>	<i>Termíny</i>	<i>Odpovědnost</i>	<i>Náklady</i>	<i>Zdroje financování</i>
5.1 Hřiště BREDŮVKA	2014–2016		500.000	Vlastní, MAS
Komentář: osvětlení, lavičky, dětské prvky, objekt zázemí, obnova trávníku				
5.2 CVAN – podkroví	po roce 2016			Dotace rozvoj sportu, vlastní
Komentář: úprava podkrovních prostor na celoročně využitelnou posilovnu				
5.3 CVAN – nízkoprahový klub	po roce 2016	Některý ze spolků		Dotační zdroje
Komentář: využití klubovny CVAN pro nízkoprahový klub mládeže – hudba, kulečnick, PC hry, ...prevence negativních jevů (např. setrvávání mládeže na zastávkách v obci), napříč generacemi				

Opatření 6: Rozvoj stávajících a budoucích spolků

<i>Název aktivity</i>	<i>Termíny</i>	<i>Odpovědnost</i>	<i>Náklady</i>	<i>Zdroje financování</i>
6.1 Podpora činnosti spolků	2013–2020		100.000	Vlastní
Komentář: přímá finanční podpora činnosti spolků, nepřímá podpora – minibus, využití sportoviště, KD,..CVAN...				
6.2 Podpora kulturních akcí	2013–2020		10.000	Vlastní
Komentář: podpora kulturních akcí organizovaných spolky, obcí – divadla, koncerty, výstavy – rozšíření nabídky kulturních akcí pro občany				

Opatření 7: Komplexní péče a rozvoj obecního majetku a veřejných prostranství

<i>Název aktivity</i>	<i>Termíny</i>	<i>Odpovědnost</i>	<i>Náklady</i>	<i>Zdroje financování</i>
7.1 Řešení středu obce	2015–2020		2.000.000	Evropské dotace
Komentář: vyřešení dispozice a komunikačních problémů náměstíčka – prostoru před KD				
7.2 Vyhodnocení nejhezčí zahrádky, květinové výzdoby domu	průběžně		5.000	vlastní
Komentář: ocenění aktivních občanů pečujících o vzhled obce, snaha o zvýšení zájmu občanů o dění a vzhled obce				
7.3 Úprava sálu – podium + opona + zázemí	2014 šatna 2015–17 podium		200.000	Vlastní, dotační
Komentář: úprava podia a „civilizovaná“ šatna pro vystupující v patře				
7.4 Hřbitov – dokončení urnového háje (chodníky), osvětlení celého hřbitova	2014		250.000	Vlastní, POV, dotační
Komentář: připravit projekt pro stavební řízení na urnový háj				
7.5 Obecní úřad – výměna oken, rekonstrukce kanceláří, zasedací místnosti	2015-2016		350.000	Vlastní, POV, dotační
Komentář: výměna oken celé budovy, rekonstrukce elektřiny, podlah kanceláří a zasedací místnosti obecního úřadu				

Opatření 8: Rekonstrukce, údržba a budování dopravní a technické infrastruktury

<i>Název aktivity</i>	<i>Termíny</i>	<i>Odpovědnost</i>	<i>Náklady</i>	<i>Zdroje financování</i>
8.1 Oprava místních komunikací	2014–2020		500.000	
Komentář: průběžné opravy místních komunikací, zpevňování dalších více využívaných účelových komunikací – prioritizace				
8.2 Chodníky Bredůvka – u I/11	2015–2020			Státní dotace – SFDI
Komentář: výstavba chodníku kolem silnice 1. tř. na Bredůvce				
8.3 Výstavba chodníků v obci	2015–2020			Státní dotace – SFDI
Komentář: Střed obce-ZŠ – studie a realizace				
8.4 Oprava veřejného osvětlení	2013–2014, 2017		50.000	POV, vlastní
Komentář: rekonstrukce části veřejného osvětlení				
8.5 Zaměření sítí v obci	2013–15		10.000	Vlastní
Komentář: mapový portál G obec – postupné zanesení všech sítí v obci – zpřístupnění na webu obce				
8.6 Chodníček od Sídliště nad stadionem ke škole	2014–2016			Státní dotace – vlastní zdroje
Komentář: studie další zástavby 2014, poté majetkově dořešit				
8.7 Pasport místních komunikací	2014 - 2020		25.000	Státní dotace – vlastní zdroje
Komentář: přepracování stávajícího pasportu místních komunikací, doměření problematických míst a jejich vlastnické dořešení				

Opatření 9: Podpora drobného podnikání a rozvoje cestovního ruchu

<i>Název aktivity</i>	<i>Termíny</i>	<i>Odpovědnost</i>	<i>Náklady</i>	<i>Zdroje financování</i>
9.1 Podpora místních podnikatelů	průběžně			
Komentář: bezplatná inzerce místních firem a podnikatelů ve zpravodaji, odkazem na webu obce – těch, které podporují spolkový, sportovní a kulturní život v obci, informační setkání				
9.2 Webové stránky obce	2013–14		20.000	Vlastní
Komentář: nová podoba webových stránek obce s nabídkou turistických služeb, ubytování, služby i služeb místních podnikatelů, mapový portál G obec				
9.3 Reklamní předměty obce	průběžně		10–20.000	Vlastní, Orlicko
Komentář: reklamní a upomínkové předměty obce				
9.4 Cyklostezka Žamberk – Pastviny	???			Dotace EU – IROP
Komentář: v návaznosti na nyní zpracovávanou studii – výstavba cyklostezky od Líšnice–Továrný - kolem malé přehrady do Pastvin				
9.5 Turistická informační infrastruktura	2014–2017		300.000	Dotace, vlastní
Komentář: turistický informační systém k zajímavostem v obci – dřevo				
9.6 Hradisko Vejrov	????			Dotace, vlastní
Komentář: vykoupení pozemků, informační panel o historii, zpopularizování místa, archeologický výzkum				

B.5 PODPORA REALIZACE PROGRAMU

PRON po projednání s veřejností a schválení bude v těsné návaznosti na územní plán **závazným dokumentem pro další rozvoj obce**. Garantem naplňování PRON je zastupitelstvo obce v čele se starostou, rovněž tak zastupitelstvo odpovídá za všechny činnosti spojené s realizací a aktualizací PRON.

Do dokumentu bude dopracován harmonogram plnění jednotlivých opatření a při první aktualizaci bude zohledněno očekávané navýšení rozpočtu obce (očekávané navýšení daňových příjmů – bude zřejmější v roce 2014), zároveň budou v první aktualizaci doplněny možnosti čerpání dotací z evropských zdrojů v novém programovém období.

PRON bude aktualizován minimálně jednou za 4 roky (vhodně na počátku volebního období) – tak jakou současný Program obnovy venkova. Aktualizaci bude provádět zastupitelstvo, aktualizace bude **prováděna přímo úpravou jednotlivých opatření**, (případným doplněním nových) i celého PRON s vyznačením data aktualizace.

Realizace PRON v jednotlivých letech bude sledována vždy při přípravě a schvalování rozpočtu obce na následující rok, průběžným sledováním realizace může být pověřen vybraný člen zastupitelstva (starosta, místostarosta, kontrolní výbor...). Bude vhodné informace o postupu realizace případně aktualizací zařadit na program pravidelného setkání představitelů spolků a zastupitelstva a na setkání s podnikateli obce.

AKČNÍ PLÁN

Akční plán PRO Nekoř představuje krátkodobý plán (na období 2 let), který podrobně specifikuje způsob naplňování programových cílů, opatření a rozvojových aktivit celého dokumentu. Akční plán zejména konkretizuje rozvojové aktivity na nejbližší období.

ROK 2013² – vybrané rozvojové aktivity

1.1 Péče o zeleň v obci	průběžně		Cca 50 – 100.000 na akci	Dotace MŽP (přidělena)
Komentář: péče o stávající zeleň – včetně nové výsadby, výsadba liniových prvků (aleje, remízky) dle ÚP, ošetření vzrostlých stromů – i těch ne památkově chráněných – výsadba švestkové aleje Vejrov (podzim 2013) – obdržena dotace 91.491,- Kč				
1.1 Péče o zeleň v obci	2014 + průběžně		Cca 50 – 100.000 na akci	Dotace, MŽP
Komentář:– pokračování aleje Vejrov – II etapa – ošetření lip + dosázení lip – příprava projektu koncem roku 2013				
1.4 Dovybavení sběrných míst v obci	průběžně		0	EKO-KOM (obdrženo)
Komentář: doplnění, rozšíření (lokalita u mostu), sběrných míst v obci na tříděný odpad – zejména plasty + zpevněné plochy pod místy s kontejnery – v září 2013 příslib 5 kontejnerů na plast				
1.5 Výstavba SBĚRNÉHO DVORA NEKOŘ (SDN)	2013–2014		1,9 mil	Dotace MAS (600 tis) 1,3 mil vlastní
Komentář:realizace výstavby SDN – dokončení VI-2014 – podána žádost MAS, dokončeno výběrové řízení, zahájení stavby v říjnu 2013				
1.8 Obnova dopravního značení	průběžně		20.000	Vlastní
Komentář: obnova dopravních značek v obci				
2.2 Oprava malých památek v obci	2013–2020		60.000	ORLICKO
Komentář: TROJICE na Bredůvce – podána žádost, zvonička Údolí – výkup, oprava, zvonička Bredůvka, Hubálkův kříž, sochy v obci – v roce 2013 dotace neobdržena, zahájeno vyřešení majetkových poměrů				
3.1 Územní plán	2013	obec		Vlastní
Komentář: přijetí nového ÚP se zásadami výstavby i limity využití území, omezení rekreační výstavby – Pastvinská přehrada, Markétino údolí – upravený návrh předán pořizovateli k projednání s dotčenými orgány – předpoklad schválení v říjnu 2013				
3.2 Zastavovací Studie další bytové výstavby Sídliště nad stadionem	2013–2014	OZ, SK		Vlastní
Komentář: v návaznosti na schválený územní plán zadat zpracování studie jako předpoklad k další výstavbě + napojení cestičkou ke škole – (termín konec roku 2013)				
4.1 Studie, PD výstavby MŠ (stravovací provoz)	2013–2014		250.000	Vlastní
Komentář: stanovení místa výstavby MŠ, vypracování projektové dokumentace – studie zadána (termín				

² Zeleně označený text ukazuje stav rozpracovanosti rozvojových aktivit v akčním plánu k září 2013.

dodání v září 2013)				
6.1 Podpora činností spolků	2013–2020		100.000	Vlastní
Komentář: přímá finanční podpora činnosti spolků, nepřímá podpora – minibus, využití sportoviště, KD,..CVAN... realizováno průběžně každý rok				
6.2 Podpora kulturních akcí	2013–2020		10.000	Vlastní
Komentář: podpora kulturních akcí organizovaných spolky, obcí – divadla, koncerty, výstavy – rozšíření nabídky kult akcí pro občany,				
7.4 Hřbitov – dokončení urnového háje (chodníky), osvětlení celého hřbitova	2014		10.000	POV
Komentář: 2013 - připraven projekt pro stavební řízení na urnový háj, zažádat POV na rok 2014				
8.4 Oprava veřejného osvětlení	2013–2014, 2017			POV, vlastní
Komentář: rekonstrukce části veř. osvětlení- průběžné opravy				
8.5 Zaměření sítí v obci	2013–2015		10.000	Vlastní
Komentář: mapový portál G obcí pořízen – postupně zanesení všech sítí v obci – zpřístupnění na webu obce				
9.2 Webové stránky obce	2013–2014			Vlastní
Komentář: nová podoba webových stránek obce s nabídkou turistických služeb, ubytování, služby i služeb místních podnikatelů – zadáno zpracování				
9.3 Reklamní předměty obce	průběžně		10–20.000	Vlastní,
Komentář: reklamní a upomínkové předměty obce – pořízeny sklenice se znakem obce, tužky				

ROK 2014³ – vybrané rozvojové aktivity

1.1 Péče o zeleň v obci	2014 + průběžně		Cca 50 – 100.000 na akci	Dotace, MŽP
Komentář: péče o stávající zeleň – včetně nové výsadby, výsadba liniových prvků (aleje, remízky) dle ÚP, ošetření vzrostlých stromů – i těch ne památkově chráněných – pokračování aleje Vejrov – II etapa – ošetření lip + dosázení lip – příprava projektu				
1.4 Dovybavení sběrných míst v obci	průběžně		20.000	EKO-KOM vlastní
Komentář: doplnění SDN kontejnery, rozšíření (lokalita u mostu), sběrných míst v obci na tříděný odpad – zejména plasty + zpevněné plochy pod místy s kontejnery, řešit další místa na bioodpad, – zažádat o kontejnery z EKO-KOM, rozšíření sběru o baterie				
1.7 Bezpečnost na komunikacích v obci – instalace radarů na měření rychlosti v obci	2014–2018		50.000 /1 ks	vlastní zdroje
Komentář: průběžná postupná instalace na I/11, (2x) Vejrov a u ZŠ – jednat s RSD a SÚS a DI o konkrétním místě				
2.1 Komplexní pozemkové úpravy	????			Státní dotace
Komentář: V roce 2014 (15) podpisová petice za uskutečnění KPÚ, domčření místních komunikací				
2.2 Oprava malých památek v obci	2013–2020		50.000	Orlicko, Výtěžek z hospodaření

³ Zeleně a žlutě označený text ukazuje stav rozpracovanosti jednotlivých opatření rozvojových aktivit 2014

				v obecních lesích
Komentář: Trojice na Bredůvce – žádost Malé památky Orlicka, Zvonička Údolí – výkup pozemku, zvonička Bredůvka, Hubálkův kříž, sochy v obci				
3.3 Projekt zasíťování dalších parcel Sídliště nad stadionem	2014–2015	OZ, SK	20.000	Vlastní
Komentář: V návaznosti na ÚP a vypracovat studii a projektovou dokumentaci na zasíťování dalších parcel				
3.5 Rekonstrukce čp. 286 „pošta“ I. etapa	2014		Cca 2.000.000	Vlastní
Komentář: realizace I etapy rekonstrukce bytů 286 – „pošty“ – ordinace lékaře + 2 byty				
3.7 Studie, PD DPS	2014 (2015)			Vlastní
Komentář: studie DPS, příprava výstavby domu s pečovatelskou službou pro seniory + prostor pro rozšíření služeb – ordinace, kadeřnictví, pedikúra, knihovna...				
3.8 Zasíťování dalších stavebních parcel v obci	2014–2020		100.000	Vlastní zdroje, úvěr (financování kryto výnosy z prodeje parcel)
Komentář: příprava dalších míst v obci k výstavbě – Vejrov, horní Nekoř – vodovod, ...				
4.1 Studie, PD výstavby MŠ (stravovací provoz)	2013–2014		250.000	Vlastní
2014 dokončení studie, PD, příprava výběrového řízení, hledání zdrojů financování				
5.1 Hřiště BREDŮVKA	2014–2016		500.000	Vlastní, MAS
Komentář: výkup pozemku, osvětlení, lavičky, dětské prvky, objekt zázemí, obnova trávníku -				
7.2 Vyhodnocení nejhezčí zahrádky, květinové výzdoby domu	průběžně		5.000	Vlastní
Komentář: ocenění aktivních občanů pečujících o vzhled obce, snaha o zvýšení zájmu občanů o dění a vzhled obce – vyhlásit soutěž				
7.3 Úprava sálu – podium + opona + zázemí	2014 šatna 2015–2017 podium		50.000	Vlastní, dotační
Komentář: povrchová úprava parket - emulze, dokončení závěs schodiště a „civilizovaná“ šatna pro vystupující v patře, úprava baru, úprava skladů				
7.4 Hřbitov – dokončení urnového háje (chodníky), rekonstrukce chodníků a osvětlení celého hřbitova	2014		250.000	POV (100.000)
Komentář: realizace				
8.1 Oprava místních komunikací	2014–2020		500.000	
Komentář: průběžné opravy místních komunikací, zpevňování dalších více využívaných účelových komunikací – prioritizace – komunikace k ADN a ALF, + stanovení dalších priorit				
8.5 Chodníček od Sídliště nad stadionem ke škole	2014–2016		10.000	Státní dotace – vlastní zdroje
Komentář: studie další zástavby 2014, poté majetkově dořešit				

8.7 Pasport místních komunikací	2014 - 2020		25.000	Státní dotace – vlastní zdroje
Komentář: přepracování stávajícího pasportu místních komunikací, doměření problematických míst a jejich vlastnické dořešení				
9.5 Turistická informační infrastruktura	2014–2017		30.000	Dotace, vlastní
Komentář: turistický informační systém k zajímavostem v obci (dřevo) –2014 realizovat alespoň jednu lokalitu				

Výhled ROK 2015 – vybrané rozvojové aktivity

1.1 Péče o zeleň v obci	2014 + průběžně		Cca 50 – 100.000 na akci	Dotace, MŽP
Komentář: péče o stávající zeleň – včetně nové výsadby, výsadba liniových prvků (aleje, remízky) dle ÚP, ošetření vzrostlých stromů – i těch ne památkově chráněných – pokračování aleje Vejrov – II etapa – ošetření lip + dosazení lip – příprava projektu				
1.3 Sběr bioodpadů	2014 - 2020		????	Krajské, EU dotace
Komentář: kontejnery na sběr bioodpadů, kompostárna				
1.4 Dovybavení sběrných míst v obci	průběžně		50.000	Krajské, EU dotace
Komentář: doplnění, rozšíření (lokalita u mostu), sběrných míst v obci na tříděný odpad – zejména plasty + zpevněné plochy pod místy s kontejnery				
1.6 Vybavení SDN	2015–2018		800.000	Krajské dotační programy
Komentář: dovybavení SDN kontejnery na nebezpečný a separovaný odpad, obnova velkoobjemových kontejnerů – (souvisí s opatřením 1.3)				
1.7 Bezpečnost na komunikacích v obci – instalace radarů na měření rychlosti v obci	2014–2018		50.000 /1 ks	Dotace ORLICKO, vlastní zdroje
Komentář: průběžná postupná instalace na I/11, (2x) Vejrov a u školy				
1.8 Obnova dopravního značení	průběžně		20.000	Vlastní
Komentář: obnova dopravních značek v obci				
2.2 Oprava malých památek v obci	2014–2020			Orlicko, Výtěžek z hospodaření v obecních lesích
Komentář: Zvonička Údolí – výkup, oprava, zvonička Bredůvka, Hubálkův kříž, sochy v obci				
3.3 Projekt zasíťování dalších parcel Sídliště nad stadionem	2014–2015	OZ, SK	150.000	Vlastní
Komentář: V návaznosti na ÚP a studii vypracovat projektovou dokumentaci na zasíťování dalších parcel				
3.6 Rekonstrukce čp. 286 „pošta“ II. etapa	2015 (2016)			Vlastní, státní dotace
Komentář: realizace II etapy rekonstrukce bytů 286 – „pošty“ – 1 bezbariérový přízemní byty (pro seniory), knihovna + 2byty v patře byty				
3.7 Studie, PD DPS	2014 (2015)			vlastní
Komentář: příprava výstavby domu s pečovatelskou službou pro seniory + prostor pro rozšíření služeb – ordinace, kadeřnictví, pedikúra, knihovna... - připravit jako podklad pro hledání dotací				
4.2 Výstavba MŠ	2015–2016		????	Dotace, úvěr
Komentář: realizace výstavby nové MŠ, stravovací provoz i pro ZŠ				
5.1 Hřiště BREDŮVKA	2014–2016		500.000	Vlastní, MAS
Komentář: osvětlení, lavičky, dětské prvky, objekt zázemí, obnova trávníku				
6.1 Podpora činnosti spolků	2013–2020		100.000	Vlastní
Komentář: přímá finanční podpora činnosti spolků, nepřímá podpora – minibus, využití sportoviště, KD,..CVAN...				

6.2 Podpora kulturních akcí	2013–2020		10.000	Vlastní
Komentář: podpora kulturních akcí organizovaných spolky, obcí – divadla, koncerty, výstavy – rozšíření nabídky kulturních akcí pro občany				
7.3 Úprava sálu – podium + opona + zázemí	2014 šatna 2015–17 podium		200.000	Vlastní, dotační
Komentář: úprava podia a „civilizovaná“ šatna pro vystupující v patře				
7.5 Obecní úřad – výměna oken, rekonstrukce kanceláří, zasedací místnosti	2015-2016		350.000	Vlastní, POV, dotační
Komentář: výměna oken celé budovy, rekonstrukce elektřiny, podlah kanceláří a zasedací místnosti obecního úřadu				
8.1 Oprava místních komunikací	2014–2020		500.000	
Komentář: průběžné opravy místních komunikací, zpevňování dalších více využívaných účelových komunikací – prioritace				
8.2 Chodníky Bredůvka – u I/11	2015–2020			Státní dotace – SFDI
Komentář: výstavba chodníku kolem silnice 1. tř. na Bredůvce				
8.5 Zaměření sítí v obci	2013–15		10.000	Vlastní
Komentář: mapový portál G obec – postupné zanesení všech sítí v obci – zpřístupnění na webu obce				
8.6 Chodníček od Sídliště nad stadionem ke škole	2014–2016			Státní dotace – vlastní zdroje
Komentář: studie další zástavby 2014, poté majetkově dořešit				
8.7 Pasport místních komunikací	2014 - 2020		25.000	Státní dotace – vlastní zdroje
Komentář: přepracování stávajícího pasportu místních komunikací, doměření problematických míst a jejich vlastnické dořešení				
9.3 Reklamní předměty obce	průběžně		10–20.000	Vlastní, Orlicko
Komentář: reklamní a upomínkové předměty obce				
9.4 Cyklostezka Letohrad – Pastviny -	2015-2020		????	Dotace EU – IROP
Komentář: v návaznosti na zpracovávanou studii – výstavba cyklostezky Žamberk - Pastviny mimo obce Nekoř rozhodnuto přistoupit k variantě Letohrad - Pastviny – zpracování studie a příprava podkladů k realizaci pod hlavičkou sdružení obcí Orlicko - kolem Malé přehrady do Pastvin				
9.5 Turistická informační infrastruktura	2014–2017		300.000	Dotace, vlastní
Komentář: turistický informační systém k zajímavostem v obci – dřevo				